



嘉新水泥企業團  
CHIA HSIN CEMENT GROUP



# 2018

企業社會責任報告書

CORPORATE  
SOCIAL  
RESPONSIBILITY  
REPORT



## 目錄 CONTENTS

<b>01   總覽</b>	1.1 關於本報告書	01	<b>04   環境永續</b>	4.1 生態環境保護	33
	1.2 董事長的話	03		4.2 環境管理	35
	1.3 利害關係人鑑別與溝通	04		4.3 節能減碳	36
	1.4 鑑別重大考量面與邊界	05			
	1.5 重大主題列表	07			
<b>02   公司概況</b>	2.1 嘉新水泥企業團	09	<b>05   員工照護</b>	5.1 人員任用概況	37
	2.2 嘉新水泥大事記	10		5.2 員工保障及權利	39
	2.3 事業體系及產品服務	11		5.3 員工福利及照顧	40
	2.4 各事業群發展	13		5.4 人才培育與提升	43
	2.5 客戶與外部關係	19		5.5 職工安全健康	45
<b>03   公司治理</b>	3.1 公司治理組織	22	<b>06   社會公益</b>	6.1 社會參與回饋	46
	3.2 永續經營管理	29		6.2 響應公益	48
	3.3 風險管理	29		6.3 地方參與	50
	3.4 財務績效	31			
	3.5 股務股利	32			
			<b>07   附錄</b>	7.1 相關資訊	51
				7.2 GRI Standards 對照表	52



# 01

## | 總覽



### 1.1 關於本報告書

嘉新水泥股份有限公司 ( 股票代號 :1103) 暨企業團 ( 以下全文簡稱，嘉新水泥企業團、嘉新企業團、企業團 )，為各利害關係人更加瞭解嘉新企業團如何致力於建構完善的企業永續發展，編製了「2018 年企業社會責任報告書」。本報告書建立在公開透明的誠信基礎上，結合嘉新水泥的各項業務發展與落實報告原則上，回覆各界所關心的議題，並呈現我們在經濟、社會及環境面上所投入的努力。

自 2016 年起發行第一本報告書以來，此次為第三次發行企業社會責任報告書，以 2018 年 1 月 1 日至 2018 年 12 月 31 日 為此報告書揭露期間 ( 前次報告公告日期為 2017 年 6 月 )，資料涵蓋範圍以嘉新水泥股份有限公司為營運主體，並同步揭露嘉新資產、嘉北國際、嘉新國際、雲嘉國際、嘉泥建設、嘉和健康生活等子公司營運概況介紹。本報告書揭露的各項非財務面資訊與統計數據係來自於本公司內部自行統計及調查結果。財務資訊之所有重大方面係依照證券發行人財務報告編製準則、經金融監督管理委員會

認可之國際財務報導準則 IFRSs (International Financial Reporting Standards)、國際會計準則、解釋及解釋公告，並經會計師簽證之合併財務報告書為準。本報告書遵循 GRI Standards 準則的報告內容，內容符合核心 (Core) 選項揭露，部份統計數據引用自政府機關及其他可信賴相關機構公開發表之資訊，並以一般慣用文字、數值等描述方式呈現，若有例外，則另行於報告書內說明。

本公司並遵循金融監督管理委員會發佈之各項公開發行及上市上櫃公司資訊揭露規定及時編製及發佈財務報表、年報、重大訊息、及其他各項資訊於上市上櫃公司公開資訊觀測站。本企業團將企業社會責任報告書與永續發展資訊，放置於公司網站利害關係人專區，可供下載或查詢 (<http://www.chcgroup.com.tw>)。

## ● 報告邊界與範疇

本報告書的範疇涵蓋了嘉新水泥本體與子公司對於股東、客戶、供應商、員工、政府、非營利組織、社區、媒體等利害關係人關注的議題與社會面的相關內容，包括我們各項在內外部環境上發展、關鍵議題、專案績效等資訊。

## ● 報告書撰寫原則

本報告書的內容與架構依循全球永續性報告協會 (Global Report Initiative, 簡稱 GRI) 於 2018 年 7 月 1 日起生效的永續性報告準則 (GRI Standards) 並採取核心 (Core) 選項揭露本報告書內容，並於報告書最後之附錄列出全球永續性報告 GRI Standards 對照表，以便查閱。



## 1.2 董事長的話



今年已是嘉新兆福文化基金會成立的第六十周年，當年嘉新水泥創辦人張敏鈺先生首開先河，以推己及人之心，創設獎學金，資助有向學之心的貧困幼童及傑出學人，使能安心學習與研究，為國家育才；近年公司並與時代基金會合作辦理 Garage+ 計畫，每年持續贊助新型態創業育成中心，樹立了企業回饋社會，擔當社會責任的典範。

今日社會公益之意涵日益廣泛，凡有益人類永續發展者，皆屬公益之所在，故企業社會責任之實踐面，須及於各利害關係人，亦即應從人本出發，追求企業利益之同時，適切發展人與社會、人與自然環境的關係，以提升人類幸福。

嘉新水泥隨時代之發展，抓準社會趨勢進行轉型，以旅宿服務和健康生活事業作為新一階段的營運重心。致力讓營運能在有溫度的服務中，進一步融入節能、有機、環保、綠色、健身等元素，將是本企業團為創建幸福永續社會，努力的焦點所在。做好這一切，即是我們緬懷創辦人、發揚六十年來公益精神的最佳體現。

企業團在服務滿意度、餐飲食材、環保餐具、健身設施等方面已有極好的口碑成績，近期更探索如何在新開發案設計興建適度取用 LEED 標準、以及旅宿業務採 WELL 指標改善人與空間環境，期為企業團 CSR 工作再邁進一大步。



Chairman | 董事長

## 1.3 利害關係人鑑別與溝通

嘉新水泥為鑑別重要利害關係人，在參考 AA1000 SES:2015 『利害關係人議和標準』所建議之依賴性 (dependence)、責任性 (responsibility)、緊密度 (tensions)、影響度 (influence) 及多元觀點 (diverse perspectives) 等判別方法後，來進行重要利害關係人之鑑別。在召集各部門最高主管與總管理處相關人員，蒐集內外部資訊與經過多輪共同討論，最後決議出重大利害關係人。



利害關係人	對象	關注議題	主要溝通管道與頻率
股東	一般股東、法人股東	<ul style="list-style-type: none"> <li>公司治理</li> <li>財務績效</li> <li>財務風險管理</li> <li>重大公共議題</li> <li>新事業開發</li> </ul>	股務專線與服務信箱 股務代理機構服務專線 股東大會與董事會 不定期召開法說會
客戶	經銷商、零售客戶、租戶	<ul style="list-style-type: none"> <li>產品品質與服務</li> <li>承租戶管理責任</li> <li>產業上中下游的配合</li> <li>客訴處理與後續追蹤</li> </ul>	客戶服務信箱與客服專線 不定期的客戶拜訪
員工	員工、眷屬、顧問	<ul style="list-style-type: none"> <li>勞資關係</li> <li>薪酬及相關福利</li> <li>人才培訓與發展</li> <li>勞工安全與健康</li> <li>勞工申訴機制</li> </ul>	與部門主管即時溝通 HR 員工意見信箱
政府機關	主管機關、金管會	<ul style="list-style-type: none"> <li>法規遵循</li> <li>勞資關係</li> <li>法規政策</li> </ul>	參與金管會主辦課程 參與公開發行股務協會 參與勞動、環保等行政主管機關辦理之課程或座談會
金融機構	銀行、券商	<ul style="list-style-type: none"> <li>財務績效</li> <li>財務風險管理</li> <li>公開形象</li> </ul>	不定期的聯繫拜訪 年度財報季報消息公告
合作夥伴	律師、會計師、台灣港務公司	<ul style="list-style-type: none"> <li>誠信經營</li> <li>風險管理</li> <li>財務績效</li> </ul>	定期會議討論 誠信經營守則 道德行為準則
協力廠商	供應商、承包商	<ul style="list-style-type: none"> <li>比議價流程</li> <li>公允的驗收查核流程</li> <li>供應鏈管理</li> <li>供應商社會績效</li> </ul>	不定期會議討論 不定期交流拜訪
媒體	電視、平面、網路	<ul style="list-style-type: none"> <li>勞資關係</li> <li>公開形象</li> <li>重大公共議題</li> </ul>	不定期召開媒體餐會 每年邀請記者媒體參加股東說明會

## 1.4 鑑別重大考量面與邊界

在集結所有利害關係人的意見與參照 GRI Standards 說明、上市上櫃公司企業社會責任實務守則等規範後，歸納統整出所有重大性議題與分數比重，以確保利害關係人的意見被納入企業社會責任之推動議題，另外多方參考同業與外界回應，以獲取外部寶貴意見作為推動改善之依據。

除此之外，本年度也特別聘請第三方專業顧問團隊，安永會計師事務所－氣候變遷與永續發展服務部門，為嘉新企業團進行高階主管永續文化教育訓練、並與主要營運單位單獨訪談，提供永續策略藍圖與建議規劃…等內容。

集結上述各界內外部利害關係人的所有意見彙整，再經過交叉比對分析後，共選出 17 項重大主題，成為嘉新水泥企業團針對經濟、環境及社會三面向，利害關係人所關切的議題。並依該議題所受關切程度及對公司的可能衝擊進行重大性評估統計分析，繪製出重大性關鍵影響主題矩陣圖（如圖所示）。



· 安永氣候永續部門－曾會計師進行教育訓練



· 安永氣候永續部門－企業永續教育訓練與規劃

社會面

經濟面

環境面

面向類別	重大主題
●	人才吸引與留任
●	人才訓練與發展
●	法規遵循
●	員工福利與平等
●	行銷溝通
●	社會關懷公益
●	公司治理與誠信經營
●	企業轉型政策
●	產品及客戶服務
●	反貪腐
●	品質管理
●	風險管理
●	財務績效
●	永續發展策略
●	節約能源
●	綠色產品與服務
●	環境衛生



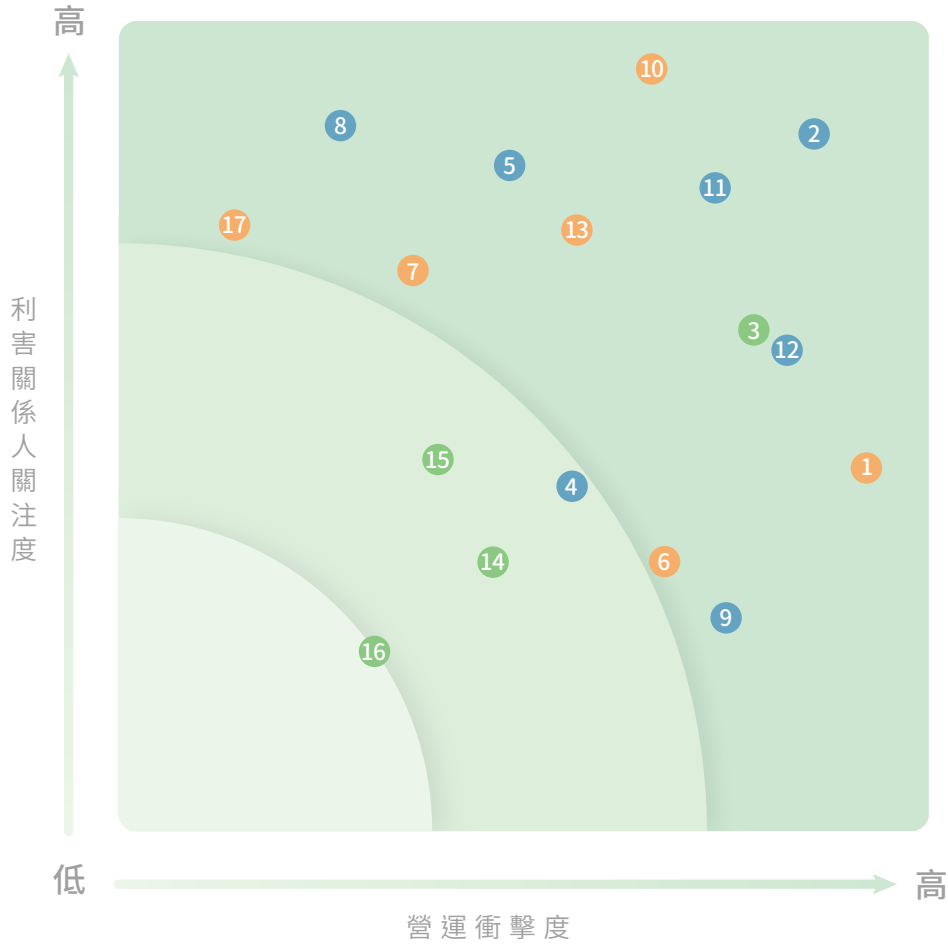


## 1.5 重大主題列表

嘉新水泥暨企業團，長年以來深耕在多方產業，以至於現今的旅宿照護服務，均重視來自四面八方，各利害關係人的所有聲音，並且提供多元的溝通管道，以確保有效且直接的優質溝通。亦主動了解各利害關係人對公司的意見，在與供應商或內外部工作夥伴取得共識之餘，也收集股東對於企業未來營運所關注的議題，歸納出以下結論，將有利於調整公司在永續發展與長期經營上的努力方向，用以落實企業社會責任，創造更大價值。

衝擊順序	議題考量面	面向類別	回應章節
1	人才吸引與留任	社會面	5.1 人員任用概況
2	公司治理與誠信經營	經濟面	3.2 永續經營管理
3	永續發展策略	環境面	1.2 董事長的話
4	企業轉型政策	經濟面	2.4 各事業群發展
5	產品及客戶服務	經濟面	2.5 客戶與外部關係
6	人才訓練與發展	社會面	5.4 人才培育與提升
7	法規遵循	社會面	3.1 公司治理組織
8	反貪腐	經濟面	3.2 永續經營管理
9	品質管理	經濟面	N/A
10	員工福利與平等	社會面	5.3 員工福利及照顧
11	風險管理	經濟面	3.3 風險管理
12	財務績效	經濟面	3.4 財務績效
13	行銷溝通	社會面	1.3 利害關係人鑑別與溝通
14	節約能源	環境面	4.3 節能減碳
15	綠色產品與服務	環境面	N/A
16	環境衛生	環境面	4.2 環境管理
17	社會關懷公益	社會面	6.1 社會參與回饋 6.2 響應公益

● 重大主題矩陣



**社會面**

- 1 人才吸引與留任
- 6 人才訓練與發展
- 7 法規遵循
- 10 員工福利與平等
- 13 行銷溝通
- 17 社會關懷公益

**經濟面**

- 2 公司治理與誠信經營
- 4 企業轉型政策
- 5 產品及客戶服務
- 8 反貪腐
- 9 品質管理
- 11 風險管理
- 12 財務績效

**環境面**

- 3 永續發展策略
- 14 節約能源
- 15 綠色產品與服務
- 16 環境衛生

# 02

## | 公司概況

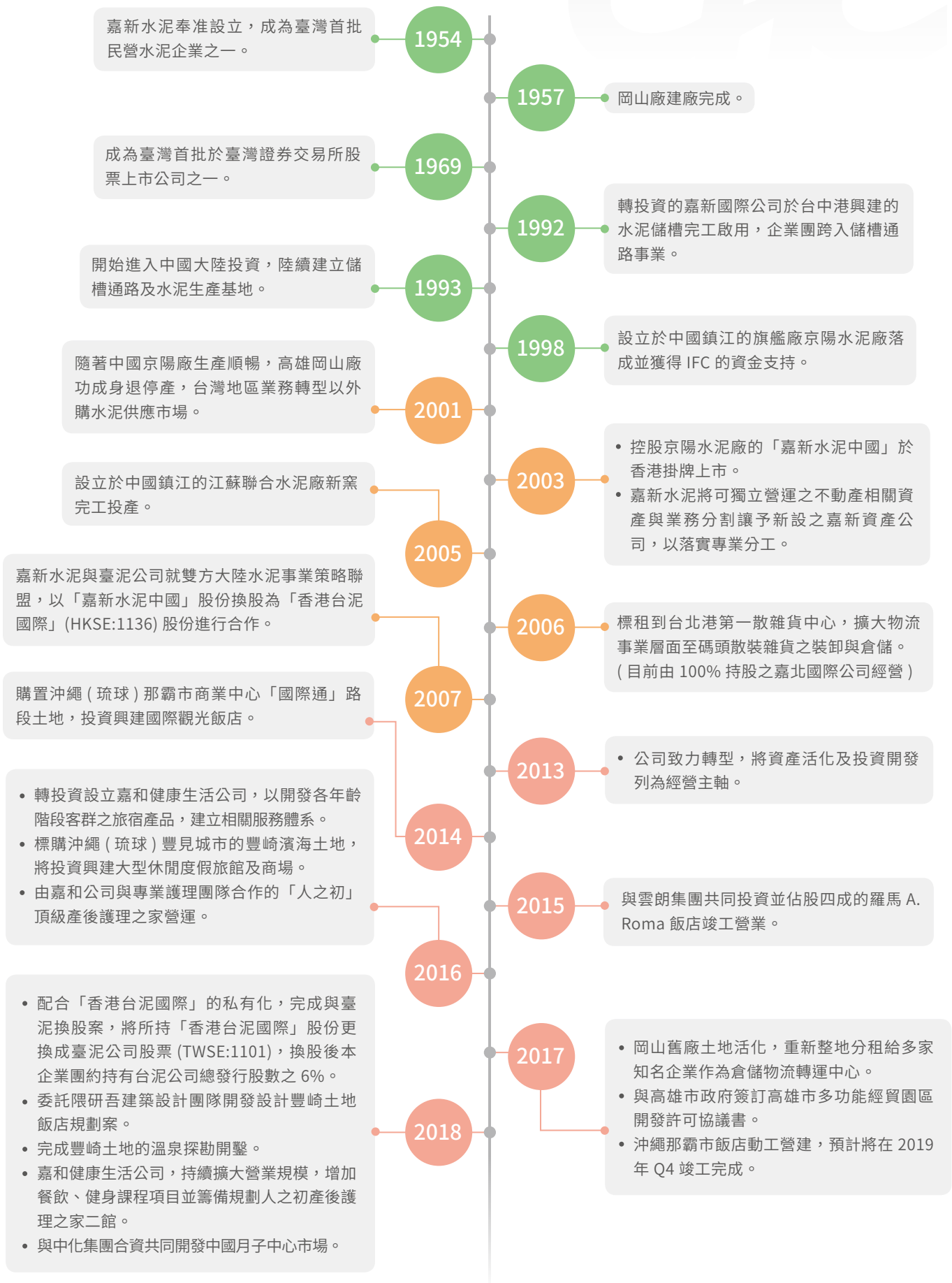


### 2.1 嘉新水泥企業團

嘉新水泥股份有限公司於 1954 年由張敏鈺先生創立，是台灣第一家民營水泥公司，總公司位於台北市中山北路二段上，以生產卜特蘭水泥第一型為主，並以「五洲牌」品牌銷售海內外。六十多年來，歷經長期不斷地努力耕耘，已建構發展成包含水泥、倉儲 / 物流、資產開發 / 管理、及旅宿服務等多項事業體的企業團，並持續以「品質為先、客戶為重」的經營準則，和「充滿活力、日新又新」的團隊精神，配合時代脈動和世界潮流趨勢，朝著多角化、國際化的經營目標邁進。

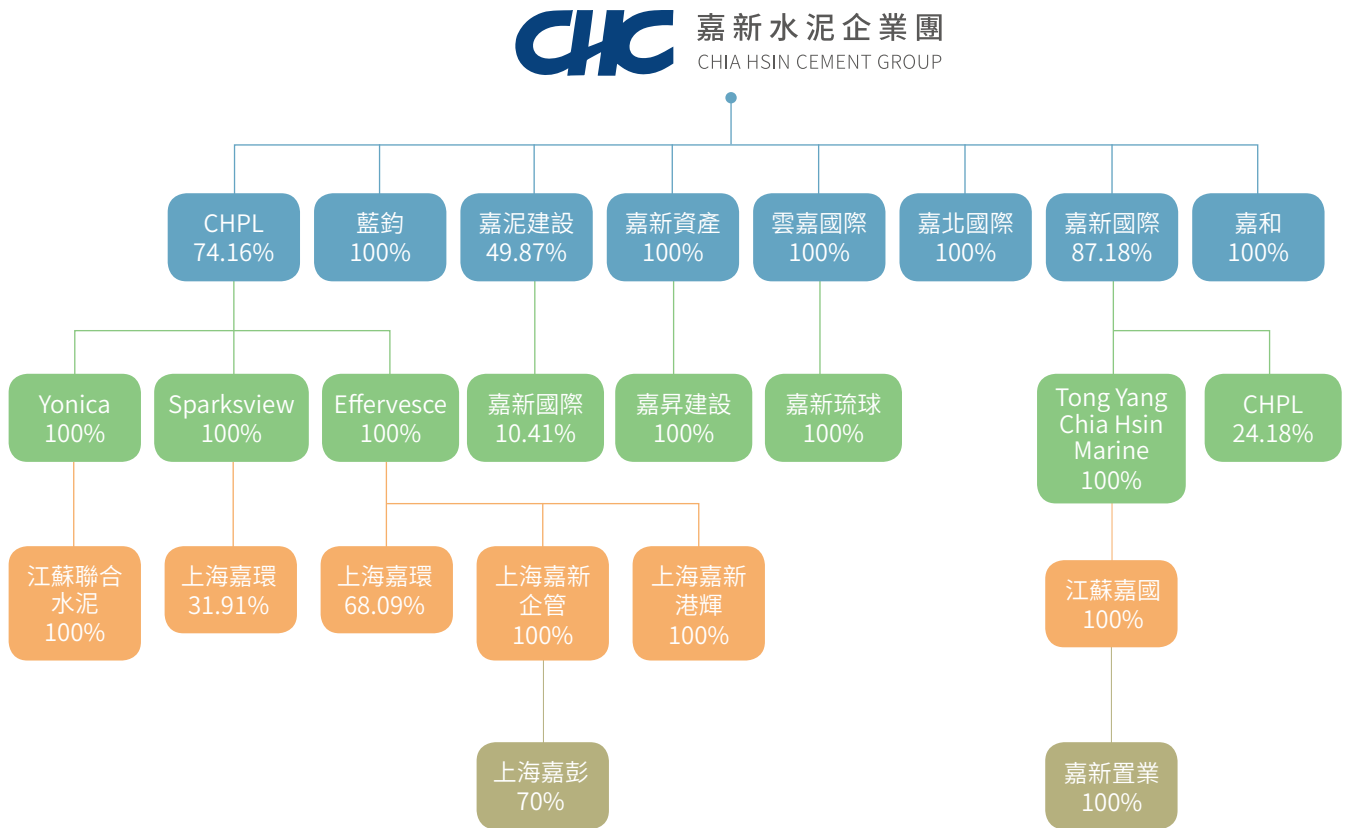


## 2.2 嘉新水泥大事記

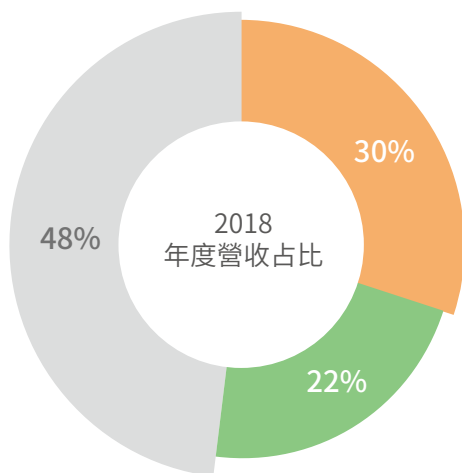


## 2.3 事業體系及產品服務

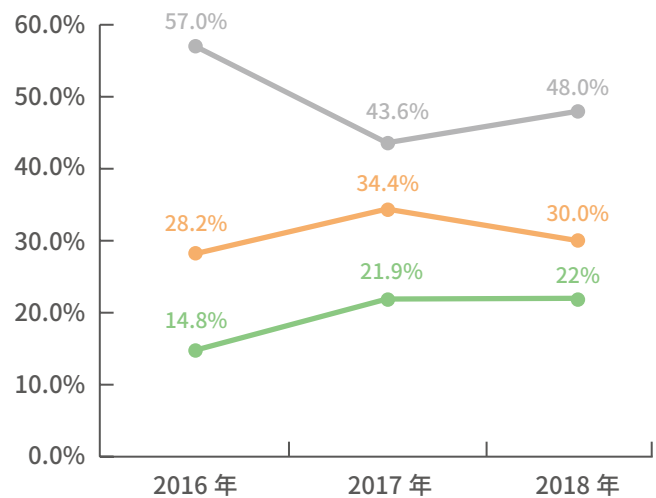
### ● 企業團事業體系與投資比例



### ● 主要事業群營收占比



### ● 最近三年各事業群營收占比



● 水泥銷貨收入 ● 勞務收入 ● 資產開發及租賃收入

類別	產品	營運主體	2018 年實績
水泥事業	水泥買賣	嘉新水泥股份有限公司	銷售 45.2 萬噸水泥於台灣市場
	水泥投資	持有臺泥股票 (約持股 6%)	臺泥集團於兩岸之內外銷水泥熟料等共 5,620 萬噸
倉儲 / 物流	水泥儲轉	嘉新國際股份有限公司	基隆港與台中港儲槽共儲轉 107 萬噸
	散雜貨裝卸	嘉北國際股份有限公司	於台北港裝卸散雜貨 483 萬噸
資產開發 / 租賃	辦公大樓租賃	嘉新資產 / 嘉泥建設	嘉新大樓 · 大直金融大樓 · 赫士盟大樓
	舊廠租賃	嘉新資產	高雄岡山舊廠重新規劃整地招商租賃
旅宿事業	旅館開發	雲嘉國際 / 嘉新琉球	沖繩國際通飯店持續由熊谷組興建中
			沖繩豐崎土地規劃中，溫泉開挖完成
	品牌服務 / 顧問	嘉和健康生活	與專業護理和醫療團隊策略合作的人之初產後護理之家一館(中山館)營運平穩成長，2018 年積極進行二館的設立籌備



## 2.4 各事業群發展

### 水泥生產 / 投資

- **1957**  
岡山廠啟用
- **1996**  
成立「聯合水泥」
- **1997**  
「京陽水泥」投產
- **2001**  
順應兩岸佈局完成，  
岡山廠停產
- **2005**  
「聯合水泥」新窯投產
- **2007**  
「京陽水泥」換為  
「香港台泥國際」股份
- **2016**  
決議解散清算聯合水泥
- **2017**  
· 持有「香港台泥國  
際」股份，換股成「台  
灣水泥」股份
- **2018**  
持續以持股「臺泥」參  
與水泥事業

### 倉儲 / 物流

- **1992**  
台中港儲槽  
完工啟用
- **1999**  
基隆港儲槽  
完工啟用
- **2006**  
與港務局簽約  
承租台北港  
一散中心
- **2009**  
一散中心  
正式營運
- **2018**  
基隆港與台中港  
中轉倉儲水泥總量  
107 萬噸，較去年  
成長 29%

### 資產開發 / 管理

- **1997**  
轉投資「嘉泥建設」  
進行不動產開發事業
- **2003**  
成立「嘉新資產」，  
落實專業分工，目前  
主要營業及開發中  
項目如下：  
· 租賃  
嘉新大樓前後棟、  
高雄岡山工業地  
· 資產開發 ( 規劃中 )  
台北世紀城中城專案、  
高雄擴建路開發案  
· 對沖繩飯店的興建  
提供專業管理

### 旅宿服務

- **2014**  
6 月 · 取得沖繩縣那  
霸市松尾二丁目土地兩  
筆，總面積 1,431.22  
坪 (4,731.31 平方公尺)
- **2015**  
10 月 · 轉投資義大利  
飯店 A.Roma 開幕
- **2016**  
11 月 · 取得日本沖繩  
縣豐崎土地約 11,173  
坪 (36,937  
平方公尺)
- **2016**  
12 月 · 嘉和與醫護團  
隊合作之產後護理之家  
取得營業執照
- **2017**  
年底 · 啟動沖繩那霸  
市飯店興建工程
- **2019**  
· Q4 ( 預計 )  
產後護理之家二館 ( 旗  
艦店 ) 開幕  
· Q4 ( 預計 )  
首間自行開發的沖繩飯  
店竣工、開幕

### ● 持續透過策略聯盟，深耕水泥事業

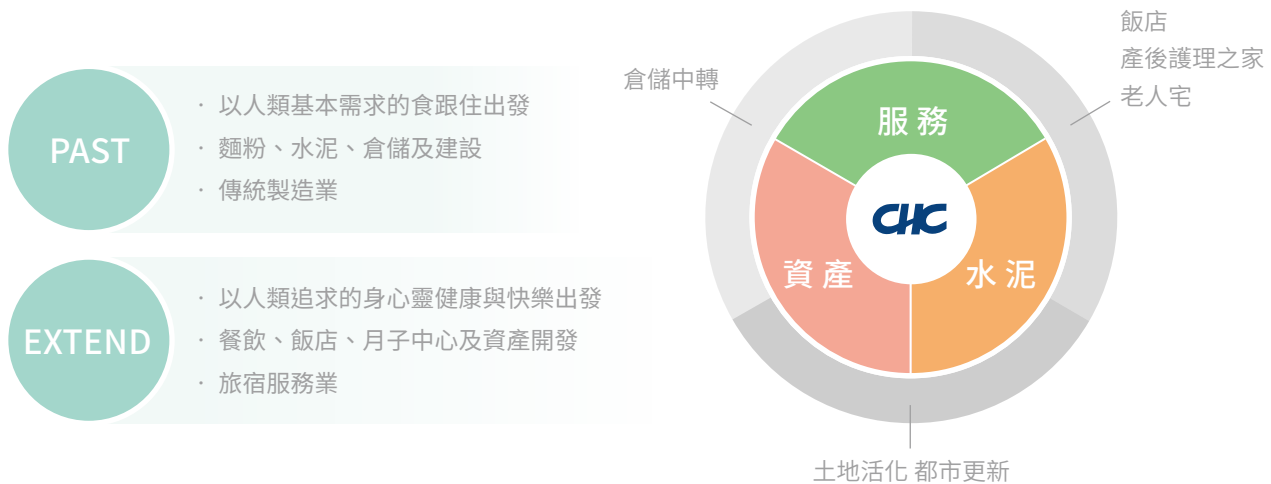
嘉新水泥於 50 年代國家致力基礎建設之際建廠，適時提供重要的建材物資以協助台灣經濟的發展，而後並勤於體察內外環境之變動，因勢利導調整營運，故於 90 年代初國人平均耗用水泥攀升登頂之際，建造台中港儲槽，引進進口水泥填補國產水泥量之不足，同時並啟動西進大陸的投資，以預為因應台灣西部石灰石礦開採權屆期之銜接，將台灣水泥生產業務轉型水泥物流貿易，在 2007 年又察覺到大陸市場將步入規模化競爭，遂與台泥策略聯盟將大陸業務合併 ( 以「嘉新京陽水泥」股份換為「香港台泥國際」股份 )，以強化競爭力，各項作為率皆為人之先，不斷與時俱進，開拓新機。

爾後台泥擬將「香港台泥國際」私有化，本公司考量對水泥產業維持投資之營運策略、及簡化投資架構等利益，在 2017 年將本公司暨子公司所持有全部股份經換股後轉換成「臺泥」股份約 2.02 億股，併同原有「臺泥」持股，2017 年底共計持有「臺泥」股份，約佔「臺泥」發行股份總數之 6%。



## ● 佈局重點倉儲物流，取得先機

嘉新水泥於 2006 年與交通部基隆港務局簽訂「臺北港第一散雜貨中心 ( 東 13、14、15 號 ) 碼頭及後線出租暨約定興建東 16 號碼頭」契約，相關之東 16 號碼頭與煤炭、砂石倉儲設施於 2009 年底完成後正式營運並委由嘉北國際股份有限公司經營管理，2018 年於台北港第一散雜貨中心裝卸砂石及一般散雜貨 483 萬噸。除台北港一散中心外，本公司目前在基隆港及台中港分別有 38,000 公噸及 45,000 公噸庫容量的大型水泥儲槽，該發貨據點貼近市場，可涵蓋西部走廊主要經濟帶，能提供客戶便捷的服務，因而除自用外，亦代同業中轉發貨。



## ● 老幹新枝，再創新象

從過去到現在，嘉新企業團一直是一個「關注人的品牌」。我們因應社會環境的變化與需求，一路由紡織廠、麵粉，做到水泥產業，隨著時代的變遷，提供人們更好的生活，從以人類基本需求的食、衣、住，轉型到現在以提供個人身心靈健康與快樂為訴求的 lifestyle。

嘉新企業團的事業焦點將從 " House " (傳統製造業 / Foundation business) 到 " Home " (旅宿服務業 / Emerging business)。除了生活中使用的硬體，我們已陸續投注更多資源透過優質的國際級服務水準讓人們樂在當下、享受生活。

從 2016 年成立嘉和健康生活股份有限公司以來，在 21 世紀優生世代的概念下，打造全新格局的『全方位旅宿服務 Integrated Hospitality Service』，提供從新生到老年，各階段養憩所需的服務，讓人們在繁重的生活壓力下，達到身心平衡及休憩，而能享有更美好的人生，也就是嘉和健康生活「Life Plus」的主要目標。

其中「以服務為資產加分」是嘉和健康生活的策略目標，藉由提供專業的品牌服務管理，與相關領域的專業團隊合作，並與嘉新資產的資源結合後，開發出各階段客群需求之服務品項，也藉此推動企業體更大的成長空間，創造出更有願景的發展機會，也為股東追求最大的投資報酬。建構包括醫療產後照護體系、餐飲事業體、旅館事業體系三大區塊為發展的重心。

2018 年起，嘉新企業團提出了全新的品牌概念” Collective”。“ Collective” 這個單字有「聚集」和「共同體」的意思；我們想要為人們帶來更多元的新型態生活體驗，透過來自不同地方人群與文化的不同面貌，替生活創造更多全新的可能性。我們將” Collective” 的內涵，一一體現在餐飲、運動健身、產後護理與健康照護上，讓我們每位客戶都能因著「以人為本」且有「溫度」的國際級服務而感到滿足。



## ● 照護服務體系

「人之初」產後護理之家，為嘉新水泥企業團跨足照護服務產業的第一個作品，中山館就建置在嘉新大樓 8 樓，自 2016 年至今嘉和健康生活成功塑造了「人之初」這個品牌，晉身市場中的高品質產後護理機構之列。

透過專業的護理團隊與鄰近醫學中心的堅強後盾，或是貼心親切的月子小管家，進而導入正統國際五星級服務管理，人之初提供客製化的服務，從懷孕的那一刻起，客戶感受到的就是全方位的照護，由硬體到軟體，配備到人性關懷，隨處可見人之初產後護理之家讓女性在月子期間，由內而外休息及蛻變的用心。我們甚至期望透過人之初，女性在身心恢復上能更健康，藉由人之初能發揮出自己的潛能，更有自信與勇氣迎接不同的生命新階段。



· 人之初二館 3D 示意圖



· 評鑑合格證明書



· 全體人員／每年消防逃生安全演習



· 馬偕小兒科醫師巡診

人之初秉著以東方傳統月子調養為基礎，融合西方專業醫療之母嬰照護，擁有 9 大師資級聯手服務，包含全護理師、產康師、婦產科醫師、小兒科醫師、泌乳師、中醫師、營養師、廚師、物理治療師，除了中央廚房月子餐、搭配 Collective elements 輕食餐點、還有米其林星級的 Happy Day 點心，寵愛媽咪無極限。自 2019 年 1 月份加入中醫師每週巡診把脈，2019 年 5 月份也將加入物理治療師諮詢，提供每位產後婦女的個別化照護。

同時，人之初也與中醫師、營養師、廚師共同研發產後四周內最適合的餐食飲品，擬依客戶每周脈象調整以契合客戶健康所需。2018 年平均住房率達 85% 以上，為服務更多的客戶高品質服務。「人之初」產後護理之家的二館 - 敦化旗艦館，目前正積極籌備建置中，預計 2019 年底前盛大開幕，拓展及創造更具規模之經濟價值。



· 護理師內部教育訓練／寶寶按摩講座



· 產前哺乳準備／新生兒日常照護課程



· 甜蜜夫妻瑜珈講座 - 客座講師實作教學

## ● 餐飲服務體系

取名 Collective elements 餐廳，裝潢風格走木質調工業風設計，利用燈光及空間視覺營造一種舒服放鬆的氛圍，於 2018 年 7 月正式對外營運，以健康養生又美味的基礎理念，提供給顧客安全無虞的食材及新鮮當令的無毒蔬果，在雙主廚的帶領下，激盪出中西式無國界的餐點料理，吸引來自不同年齡層的顧客，打造出符合現代人需求的飲食新概念。

除了提供優質美味的餐點服務之外，Collective elements 餐廳也能針對各公司行號的需求，量身打造特別活動及場地動線，例如：會議研討、員工餐敘、課程講座、商務聚會、產品發表、教育訓練等規劃。

為培養新一代的台灣有潛力儲備主廚，2019 年將與相關學校或團體簽訂合作備忘錄，除了提供就業機會及發展平台之外，表現傑出者將由集團協助提供海外飯店工作機會，更可以輔佐培育開立餐廳創造品牌，打造台灣廚師界明日之星，為餐廳的營運模式注入更多創新元素。



· 嘉新 1F 自有餐廳— collective elements



· 楊晨醫師—舉辦講座實錄

此外，月子餐飲相關所衍伸的中央廚房將於 2019 年完工，屆時將會申辦 HACCP 及 ISO22000 國家級雙認證，正式啟用後的中央廚房，將提供人之初產後護理之家更優質的月子餐點服務，嚴格把關出餐品質，包含控制溫度及控制菌數繁殖等項目。

尤其月子餐係與專業的中醫師營養師廚師共同研發，產後四周內最適合的餐食品，以接地氣的當令飲食概念，配合 24 節氣調整產後婦女的餐點，依客戶每周脈象調整以契合客戶健康所需，針對產後特殊體質女性提供客製化料理，為每一道餐點超越本身的價值，更有人性，也讓服務的用心再更極致進化。



· 響應禁用一次性餐具獲台北市政府頒獎

## ● 旅館事業體系

嘉新水泥企業團於 2014 年與雲朗集團共同投資，受讓興建中的義大利旅館資產，開始布局旅宿產業，迄今已有初步成果，包括羅馬的城市度假酒店「A.ROMA」，已建成為客房總數 276 間的四星級旅館，並在西元 2015 年 10 月 15 日順利開幕，客源逐步拓展、營運平穩成長。

自創國際飯店品牌為第二步進程；經評估近年來沖繩縣政府大力推展觀光產業，不僅推出多項獎勵相關投資的優惠措施，並且致力於大型基礎建設，以提升觀光條件為首要目標。新國際航廈於 2014 年初落成、日本國內航線持續增開；2019 年初「際內連結航廈」已完工啟用，從此以後可在室內往返國內線與國際線兩個航廈。此外，伴隨新航

· 那霸市新國際機場航廈



廈航空公司櫃檯大幅增加，國際線由 20 個增加至 60 個，登機門也有 2 處可供使用，以上種種措施，在在帶動整體觀光人數迭創新高。於此，本企業團決意於那霸市中心「國際通」興建自創品牌 -Hotel Collective 的獨資飯店，並已於 2017 年底啟動工程。

日本沖繩「國際通」土地係於 2014 年取得，佔地 1,431 坪，將規劃為樓高 13 層、總樓地板面積 7,000 坪、共計 260 間客房的四星級商務觀光旅館，預計在西元 2020 年東京奧運前隆重開幕。由於國際通位居沖繩之政經、交通、藝文樞紐位置，且因本旅館設計有那霸市規模最大之宴會廳，可預期本大型開發案屆時將會是沖繩本島上最大亮點。



• 國際通飯店外觀 3D 示意圖



• 國際通飯店 上樑祈福儀式



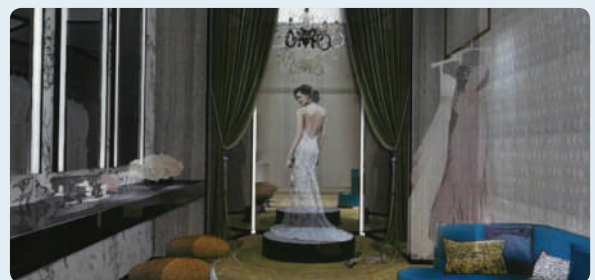
• 國際通飯店 現場建造實景照



• 國際通飯店宴會廳 3D 示意圖



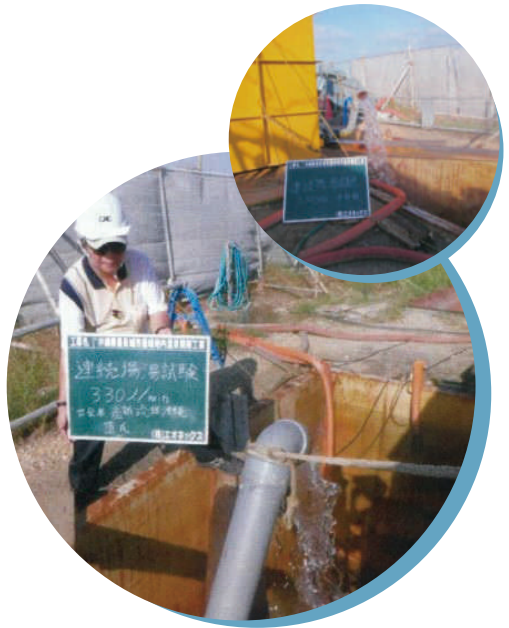
• 國際通飯店會議室 3D 示意圖



• 國際通飯店新娘房 3D 示意圖

Hotel Collective 自有品牌之創建，將重新定義「旅遊」。我們相信，飯店不應該只是提供觀光客住宿的場所，我們希望透過設計美學、藝文展演、美食饗宴與貼心服務等不同元素，讓飯店成為外來旅客與在地人文進行互動的聚落，幫助人們感受到多元文化的匯聚交流，創造屬於自己獨一無二的 Journey，完美地呼應了” Collective” 的精神。

規模化是為旅館事業的第三步進程：為進一步擴大在日本沖繩的旅宿事業規模，2016 年再以約 15 億日圓向日本沖繩縣土地開發公社標購了當地豐崎濱海土地，面積 36,937 平方公尺，委由國際級的隈研吾建築都市設計事務所設計規劃，擬開發成休閒觀光旅館並委由國際知名酒店集團經營管理。2018 年已順利完成溫泉挖掘工程，待最終完工後將以 Resort 面貌呈現在豐崎地區。屆時，本企業團在沖繩最富當地文化魅力的南區，將擁有城市旅遊型和海灘度假型，兩種不同類型飯店，可滿足不同旅遊需求人士去享受品味。



· 沖繩豐崎地區 溫泉挖掘工程



· 沖繩豐崎地區飯店設計 教堂示意圖

· 沖繩豐崎地區飯店設計 海景房示意圖

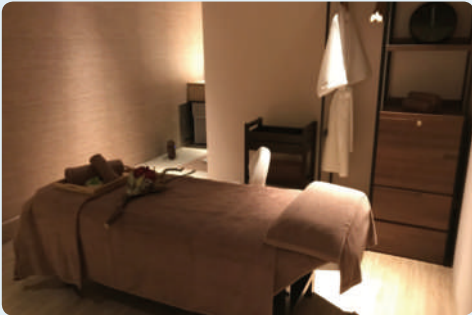
## 2.5 客戶與外部關係

客戶一直是嘉新水泥最堅實的支柱之一，長久以來在水泥業界與顧客群往來十分頻繁且情誼多有長達數十載者，深知唯有專業的服務、穩定的品質、以及良好的商譽，才是企業能長期滿足客戶需求，立於不敗之地的關鍵。因此嘉新水泥除了業務部門對客戶的直接服務，也透過定期針對海內外銷售業務的稽核作業，進行客觀的監督查核，綜合評估掌控客戶對產品或服務的滿意程度，以利即時瞭解客戶需求與修正內部營運管理，達到企業永續經營與提升獲利的目標。

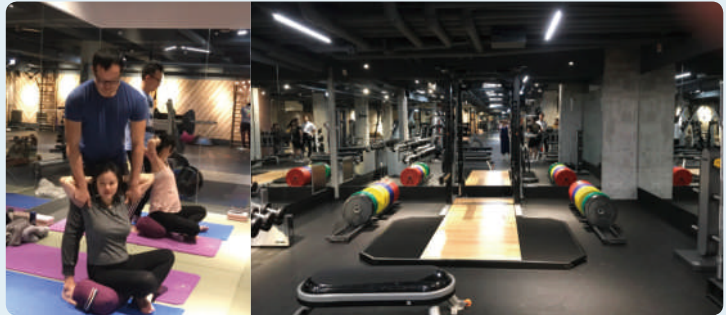
尤以近年來跨足到產後護理之家，擔任旅宿服務與品牌經營的顧問角色，指導「人之初」在顧客關係的經營講求溫度。一般來說，產後護理之家與顧客之間的連結僅在坐月子期間，而「人之初」不只著重於坐月子期間，更將服務延伸自產前開始至產後返家後的服務。近年消費者意識提升，顧客滿意度已成為顧客關係維護的基本元素，而產後護理之家相較於其他產業，顧客關係的經營講求細緻體貼，從懷孕的那一刻到生產的過程很長也很珍貴，因此，如何維持一定程度的連結性，讓客戶健康備孕安心養胎、

產後調養自我整合、信任感的黏著及延伸品牌口碑的建立，都是人之初致力推動的目標，尤其，顧客滿意度及忠誠度，在夥伴關係中更顯得重要。

人之初秉持著初衷，不只著重於客戶坐月子期間，更將服務項目延伸自產前至產後返家後，建立多樣化的專業溝通橋樑，如醫師級課程、小兒講座，增加顧客的緊密度；藉由傾聽心聲「不只調理您的體質，您的體態也同樣重要」，推出孕產健康中心如 SPA 芳療師、物理治療師、健身課程等。



· 專屬規劃芳療室



· 教練專屬規劃調整

盡可能貼近需求，在溫柔中帶著女力的力量，將品牌精神落實於服務及實質的幫助，帶領客戶蛻變成更好且更優雅的狀態，成功建立良好口碑形象，除了加強顧客群對品牌信任度，進而刺激潛在顧客主動成為新顧客。

目前「人之初」成立近三年的時間，預期 2019 台北市進入產後護理機構的戰國時代，人之初產後護理之家除了利用通訊軟體及平台建立多樣化的顧客溝通橋樑，更擬申請國際性的 WELL 健康建築認證，不僅友善空間規劃照顧客戶的健康，同時也兼顧員工工作的身心健康，期許打造全球首家 WELL 白金級認證的產後護理之家，以站穩產業紅海中的一席之地。



· 將爭取 WELL 國際健康建築認證中的最高級別白金級認證申請

## ● 供應與供應鏈管理

嘉新一向秉持「在地開發、在地發展、繁榮地方」的互惠原則，優先選用鄰近供應商。

開發新供應商之過程，會實施調查、評審、核定、及完成登錄作業，並對供應商定期評核其品質、交期、價格及服務，若遇不合格者立予糾正，但糾正不改者則撤銷該供應商之登錄。對供應商之績效管理包括：市場調研、採購策略制定與執行、材料利用等，並做好採購管理、比價採購、招標管理、業務管理及合同管理、付款結算、物資安全檢查、廢舊物資出售等風險管控。此外，企業團強調公平競爭，因此重大合約會訂有防止行賄條款，以引導廠商誠信經營。合作之對象除了應遵守相關合約規定外，並應遵守政府勞工安全衛生有關規定及承攬商工作安全衛生環保等管理規則，以確保所屬工作人員遵守相關安全衛生工作規定。

## ● 組織參與公協會

嘉新水泥除長年參與水泥、礦業同業公會等組織外，亦積極主動參與公司治理、股務等相關公協會，也透過參與兩岸交流、台日交流等協會，與外界保持密切溝通，對國內眾多企業家組成的協會組織也積極投入參與，以利提升商業資訊交流與社會各界良性互動合作等契機。

參與協會名稱	理監事會 / 委員會	會員
台灣區水泥同業公會	●	●
中華民國工商協進會	●	●
兩岸企業家峰會	●	●
台灣董事學會	●	●
台灣女董事協會	●	●
時代基金會	●	●
青年總裁協會		●
社團法人台灣玉山科技協會		●
中華民國公開發行公司股務協會		●
台北市進出口同業公會		●
台日商務交流協進會		●
中華民國國際經濟合作協會		●
台灣區石礦業同業工會		●
資訊經理人協會		●
內部稽核協會		●
會計研究發展基金會		●
台灣餐飲專業技術協會		●

# 03

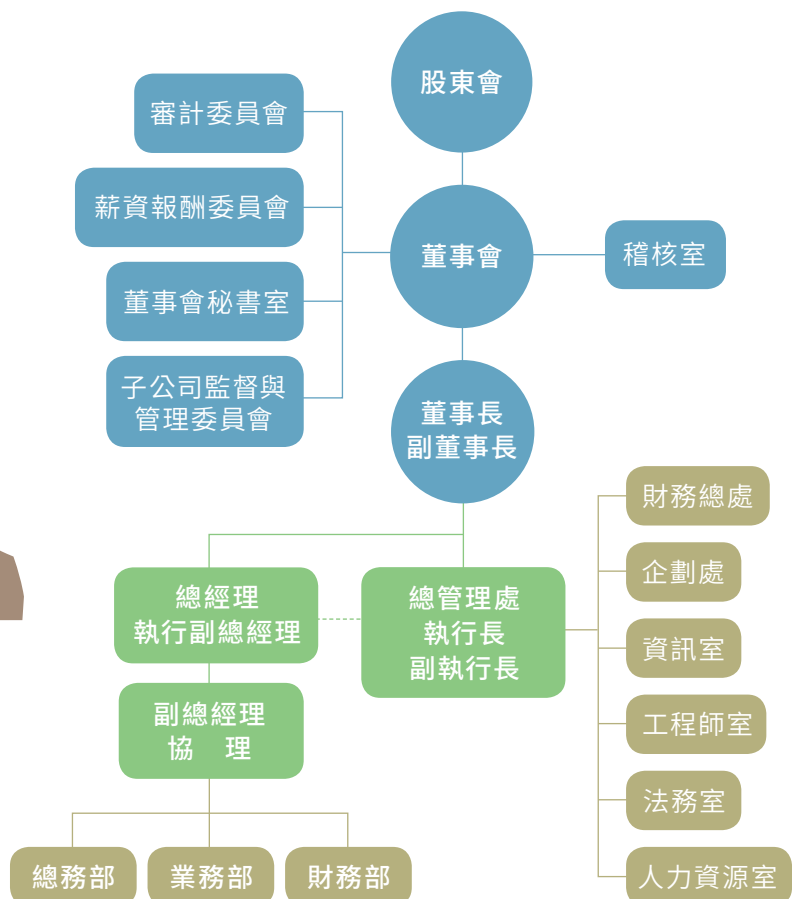
## 公司治理



本公司一向注重誠信經營與股東權益，以高標準自我要求，故於 2013 年股東會即選任獨立董事以健全董事會，時程較金管會要求須於 2017 年元月一日前設置審計委員會提早 3 年有餘，藉以發揮監督管理功能，並廣泛於營運、人資、會計、財務控制等各面向實施內部稽核，以確保所有利害關係人權益及企業之永續經營。

### 3.1 公司治理組織

#### ● 組織系統表





## ● 各部門主要職掌

部門	主要職掌業務
董事會 秘書室	<ul style="list-style-type: none"> <li>股東會、董事會之召開及議事安排等相關事務。</li> <li>公司章程、公司治理等配合相關法令之修正。</li> <li>企業團股東會、董事會相關事務之監理、相關風險的注意及示警。</li> </ul>
稽核室	<ul style="list-style-type: none"> <li>依據內部稽核實施細則辦理應行查核之一切事項並作成應製之查核記錄及報告呈核。</li> <li>內部稽核實施細則之研擬、審計委員會之召開及議事安排等相關事務。</li> <li>子公司監理委員會運作之相關事務、公司一切內部控制風險的注意及示警。</li> </ul>
財務總處	<ul style="list-style-type: none"> <li>企業團資源之整合及規劃。</li> <li>長期財務之規劃、財務會計制度之擬訂及改進之研究。</li> <li>協助投資計劃之評估、規劃；相關財務、投資風險及管控機制之設立及擬訂。</li> </ul>
企劃處	<ul style="list-style-type: none"> <li>經營績效之評估、整合規劃、督導各業務單位營運計畫之執行。</li> <li>督導業務推展流程改善、企業團經營方向、策略的研究和發展。</li> <li>投資計劃之評估、規劃、分析、設計及執行；重大專案之介面整合、督導或執行。</li> </ul>
工程師室	<ul style="list-style-type: none"> <li>監督本公司所有工程及技術事項、品質管制、維修及生產管理技術監督及協助。</li> <li>專案工程與技術改進之推行、創新發展項目之研究與推動。企業團生產管理、研究發展、及新產品開發</li> <li>政策之擬訂、制度之建立及以上業務相關事宜之監理。</li> </ul>
人力 資源室	<ul style="list-style-type: none"> <li>人事規章擬訂及相關檔案整理、彙編與保管，秉承決策辦理人事有關事宜及資料之保管；薪資報酬委員會提案及議事安排等相關事務。</li> <li>規劃建立人力資源政策，訂定選、訓、用、留、員工關係之年度計畫及預算。</li> <li>勞健保、團保等員工福利之辦理、考勤管理、薪資核算及相關申報作業。</li> </ul>
法務室	<ul style="list-style-type: none"> <li>對公司業務涉及法律之事項，提出法律意見、協助公司各部門處理法律事務。</li> <li>法律常識宣導及教育訓練、企業團法務相關業務之監理。</li> <li>其他交辦事項、相關風險的注意及示警。</li> </ul>
資訊室	<ul style="list-style-type: none"> <li>配合公司經營發展策略及管理之需要，研擬短、中、長期資訊化之策略與規劃。</li> <li>負責本公司暨所屬機構電腦系統化之整體架構適時、適度性。</li> <li>經辦電腦檔案備份之管理分類、歸檔及安全等一切日常作業。公司資訊電腦化一切專業風險之注意及管理、企業團資訊系統作業連線之規劃、設計或更新之協助及支援。</li> </ul>
業務部	<ul style="list-style-type: none"> <li>國內外市場研究調查，營銷策略之擬訂，及市場之開拓及掌握。</li> <li>辦理內、外銷之訂貨，銷貨變動，收款及應收帳款之催收，並負責提單之開立及控制保管、進銷貨之配合發貨之核准及審核，並辦理完善之售後服務。</li> <li>其他交辦事項、本公司進銷貨等營運相關風險之注意及管理。</li> </ul>
財務部	<ul style="list-style-type: none"> <li>確實執行財務會計制度、依據財務報表編製流程管理作業，編製財務報表及其分析報表。</li> <li>各類查帳、申報、稅務法令等處理事宜、固定資產保險作業。</li> <li>預算資料之審核與彙編，預算與實際之比較分析、稅務之研究、處理及建議。</li> <li>辦理公司證照及公司主管機關、行政院金融監督管理委員會及其下屬機構規定之一切事務之擬定辦理計劃及追蹤辦理狀況。</li> <li>審核各部室請款、收款對公司規章制度之遵行。</li> </ul>
總務部	<ul style="list-style-type: none"> <li>辦理本公司及企業團(視實際需要)之收發文書，往來公文彙編與保管、及歸檔、電子化等工作、負責企業團(大陸公司以外)辦公管理系統(OA)系統管理及電子公文窗口。</li> <li>企業團公佈欄維護及歸檔管理。相關規章之公布、彙編與保管，及出版物編印發行事宜。</li> <li>事務管理規章及經費預算之編擬與執行、零用金保管、收支管理事項。</li> <li>行政庶務及其他交辦事務之處理、其他有關財產管理及交辦事項。</li> <li>企業團總務相關業務之協助與支援。</li> </ul>

## ● 董事會

### • 董事成員介紹

2016/06/27 本公司股東常會全面改選新一屆董事，任期三年，當選名單如下：

(按：公司章程規定，公司置董事七至九人，董事人數授權董事會議定之。依 2016/3/30 第 391 次董事會決議，本次選舉董事定為七席，其中含獨立董事三席。)

職稱	姓名	主要經(學)歷
董事長	張剛綸	美國麻省理工學院碩士 臺灣水泥(股)公司董事(法人代表) 嘉新兆福文化基金會董事
董事	陳啟德	美國加州聖塔克拉大學企管碩士 建國工程(股)公司副董事長 臺灣水泥(股)公司董事(法人代表)
董事	嘉新國際股份有限公司 代表人 Pan Howard Wei-Hao	美國麻省理工學院碩士 振業化工廠(股)公司董事兼總經理
董事	嘉新國際股份有限公司 代表人 王勳輝	美國紐約州立大學藝術學院 蘇州中化藥品工業有限公司董事長兼總經理 中國化學製藥股份有限公司董事(法人代表)
獨立董事	蘇瓜藤	美國路易斯安那州立大學會計博士 國光生物科技(股)公司獨立董事 大園汽電共生(股)公司獨立董事
獨立董事	陳家聲	國立台灣大學心理學博士 國立台灣大學管理學院商學研究所教授
獨立董事	陳冠名	美國南加州大學企業管理學系 Ladybees International Limited 董事長 上海震旺管理諮詢有限公司法人代表

### • 董事會運作

董事透過董事會議的運作，決定營業計劃、公司重要人選，並審定預算、決算、重要契約，及決定其他重要事項。為公司之健全發展計，各董事忠實履行職務，於董事會上審慎議決各項提案，必要時亦會邀請法務、財務專業人士列席報告，以完善公司之治理。凡議事內容與特定董事自身或代表之法人有利害關係者，該董事皆需迴避不參與討論和表決。

### • 最近年度董事會開會 12 次 (A) (註)，董事、獨立董事出席情形如下

職稱	姓名 (或代表人姓名)	所代表法人姓名	實際出席次數 (B)	委託出席次數	實際出席 % (B/A)
董事長	張剛綸		12	0	100%

職稱	姓名 (或代表人姓名)	所代表法人姓名	實際出席次數 (B)	委託出席次數	實際出席 % (B/A)
董事	陳啟德		9	3	75%
董事	Pan Howard Wei-Hao	嘉新國際股份有限公司	12	0	100%
董事	王勳輝	嘉新國際股份有限公司	9	1	75%
獨立董事	蘇瓜藤		12	0	100%
獨立董事	陳家聲		11	1	92%
獨立董事	陳冠名		7	5	58%

註：次數包含最近年度及截至年報刊印日止當年度：107 年度 8 次，108 年度 4 次 (截至 108 年 5 月 9 日止)。

### · 董事研習

各董事為增進治理技能於 2018 年度研習課程資料，彙總如下：

董事姓名	上課內容	主辦單位	受訓日期	時數
張剛綸	如何偵防企業舞弊與大數據分析之應用實務探討	社團法人中華公司治理協會	107/10/25	6
陳啟德	公司治理暨企業永續經營研習班	財團法人台灣金融研訓院	107/09/28	3
	107 年度防範內線交易宣導會	證券暨期貨市場發展基金會	107/10/26	3
Pan Howard Wei-Hao	Global Society Leader Conference May 2018	CFA Institute	107/05/10	6
	71ST Annual Conference	CFA Institute	107/05/13 - 107/05/16	12
王勳輝	公司法修正之影響與因應	社團法人中華公司治理協會	107/05/16	3
	企業併購價值實現－併購整合議題探討與管理機制建立	社團法人中華公司治理協會	107/12/27	3
	從公司治理觀點談企業資訊安全	中華民國工商協進會	107/07/19	3
	企業內控與風險管理 2018 全球十大風險解析	社團法人中華公司治理協會	107/07/20	3
蘇瓜藤	審計委員會及薪酬委員會之規範與運作實務	中華民國工商協進會	107/07/26	3
	科技快速改變環境中，董事引領企業因應之道	社團法人中華公司治理協會	107/08/03	3
	全球反避稅政策措施與因應	財團法人台灣金融研訓院	107/08/29	3
	董事會應知關鍵查核事項與因應對策	財團法人台灣金融研訓院	107/09/12	3
	股東會與股權管理	財團法人台灣金融研訓院	107/11/21	3
	年報關鍵訊息與董監事責任	財團法人台灣金融研訓院	107/12/05	3

陳家聲	企業財務危機預警與類型分析	證券暨期貨市場發展基金會	107/06/21	3
	企業貪腐之發展趨勢與防制作為一 從公司治理之觀點談起	證券暨期貨市場發展基金會	107/07/17	3

### · 審計委員會

本公司於 2013 年 6 月設置審計委員會並制訂相關組織規程，以建立公司良好之功能性委員會治理制度，並健全審計監督功能。

#### 審計委員會之組成

由全體獨立董事組成，其人數不得少於三人。

#### 審計委員會之 主要監督事項

1. 公司財務報表之允當表達簽證；
2. 會計師之選(解)任及獨立性與績效；
3. 公司內部控制之有效實施；
4. 公司遵循相關法令及規則；
5. 公司存在或潛在風險之管控。

#### 審計委員會執行 職務之溝通情形

1. 審計委員與公司員工及股東之溝通：本公司獨立董事除出席董事會監督運作外，並充分了解本公司營運情形，與公司之員工、股東之溝通管道並無問題。
2. 審計委員與內部稽核主管及會計師之溝通情形：本公司內部稽核主管及會計師定期與審計委員就公司財務、業務、內部控制狀況進行溝通或提供相關書面報告。
3. 審計委員會專案事項之溝通情形：審計委員會針對專案事項邀集公司高管、會計師、律師及相關人員就專案事項進行溝通；例如台北地方法院選派檢查人檢查公司業務帳目及財產情形案，審計委員會得知公司接獲台北地院來函後即邀集檢查人、律師、會計師及公司高管就檢查範圍等相關事項進行溝通，以期使檢查人能夠順利進行並完成檢查作業。

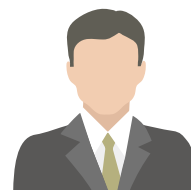
本屆審計委員會委員：於 2016/06/27 就任，委員名單：



獨立董事  
蘇瓜藤 (新任)



獨立董事  
陳家聲 (連任)



獨立董事  
陳冠名 (連任)

#### 最近年度 審計委員會運作情況

最近年度審計委員會共開會 11 次，獨立董事出席情形如下：

職稱	姓名	實際出席次數 (B)	委託出席次數	實際出席 (%) (B/A)
獨立董事	蘇瓜藤	11	0	100%
獨立董事	陳家聲	11	0	100%
獨立董事	陳冠名	6	5	55%

註：次數包含最近年度及截至年報刊印日止當年度：2018 年度 7 次，2019 年度 4 次 (截至 2019 年 5 月 9 日止)。

• 薪資報酬委員會

本公司於 2011 年 12 月設置薪資報酬委員會並制定相關組織規程，以強化公司治理，並健全董事及經理人薪資報酬制度。

薪資報酬委員會之組成：由董事會決議委任，人數不得少於三人，至少應有獨立董事一人參與。並設諮詢委員一名，僅列席會議不具投票權，由公司人資單位最高主管擔任，協助委員會執行相關職責。

薪資報酬委員會之功能：係以專業客觀之地位，就公司董事及經理人之薪資報酬政策及制度予以評估，並向董事會提出建議，以供其決策之參考。

本屆薪資報酬委員會委員於 2016/06/27 由董事會委任，委員名單：



獨立董事  
蘇瓜藤 (新任)



獨立董事  
陳家聲 (連任)



魏啟林 (連任)

• 最近年度薪資報酬委員會運作情況

職稱	姓名	實際出席次數 (B)	委託出席次數	實際出席 (%) (B/A)
召集人	魏啟林	5	0	100%
委員	陳家聲	5	0	100%
委員	蘇瓜藤	5	0	100%

註：次數包含最近年度及截至年報刊印日止，計：107 年度 3 次，108 年 2 次 (截至 108 年 5 月 9 日止)。

• 子公司監督與管理委員會

本公司除依法於 2011 年 12 月設置薪資報酬委員會及自願提前於 2013 年 6 月設置審計委員會外，為對所有投資大眾、股東負責，本公司於 2010/07/02 設置子公司監督與管理委員會並制定相關組織規程。

一、目的

本公司一切營運活動均以為股東創造最大的長期利益為前提。在此前提下經營層依內控制度 – 長短期投資制度之規定取得子公司，直至該公司不再具備子公司資格時止，為使集團經營效益有效發揮，本公司權責單位應時時考量各子公司所在地政府法令之規定及實際營運的性質，確實依內部控制制度第二章內部控制制度之五大組成要素，指導各子公司制定良好有效的內部控制制度，並切實依本辦法之規定執行對子公司經營之一切監理事宜。

## 二、組織與權責

每屆董事會設立由二至四位專業合宜的董事或獨立董事與總經理組成對子公司監理之專門委員會。如子公司因經營特性需設立一個以上之專門委員會由董事會決定辦理之。子公司監督與管理委員會自行以多數決選定召集人及副召集人，並得視實際需要徵調或短期借用公司各部門專業人員，或聘請外部專家或專業機構襄助子公司監督與管理委員會辦理監理相關事宜。獨立董事監督稽核室遵照內部稽核實施細則辦理對子公司經營之一切內部稽核事宜。本公司董事會秘書室遵照子公司監督與管理委員會指示辦理一切交辦事宜。

## 三、子公司監督與管理委員會委員與運作

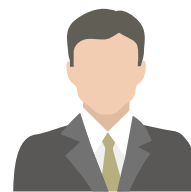
本屆子公司監督與管理委員會委員於 2016/07/11 由董事會聘任，委員名單：



董事長  
張剛綸



董事  
Pan Howard  
Wei-Hao



總經理  
祁士鉅 (連任)

本屆委員會根據需要，徵調公司各部室幹部組成風險管理、業務、財務、資訊、資產開發、及儲運等任務組，與公司稽核室共同負責，就各子公司定期或不定期呈閱之報告或議案，提供相關專業意見，以協助委員會監控和督導子公司及關係企業經營活動及可能之風險，適時修訂風險控管機制，以避免關係企業產生弊端造成公司之風險。

職稱	姓名	主要經(學)歷
董事長	張剛綸	美國麻省理工學院碩士 臺灣水泥(股)公司董事(法人代表)
總經理	祁士鉅	中國科技大學財務金融系
執行副總經理	王立心	日本早稻田大學碩士
財務主管	周月珍	台灣科技大學工業管理系
會計主管	莊淑卿	美國德州大學會計碩士 美國德州大學財務管理碩士
稽核室主管	洪美玲	輔仁大學企管系
資訊室主管	黃靜坤	台灣大學資訊管理碩士
業務部主管	張武田	中國科技大學土木工程科
法務室主管	連勝雄	中興大學法律系

## 3.2 永續經營管理

本公司本於廉潔、透明及負責之經營理念制定以誠信為基礎之政策。

### ● 管理方針

為建立良好之公司治理與風險管理機制，制定有「道德行為準則」及「公司治理實務守則」，且適用範圍尚及於本公司之子公司、直接或間接捐助基金累計超過百分之五十之財團法人及其他具有實質控制能力之機構或法人等集團企業與管理層組織，以利創造永續發展之經營環境，維護良好運作模式，以建立長久企業文化及健全發展。

### ● 檢舉制度

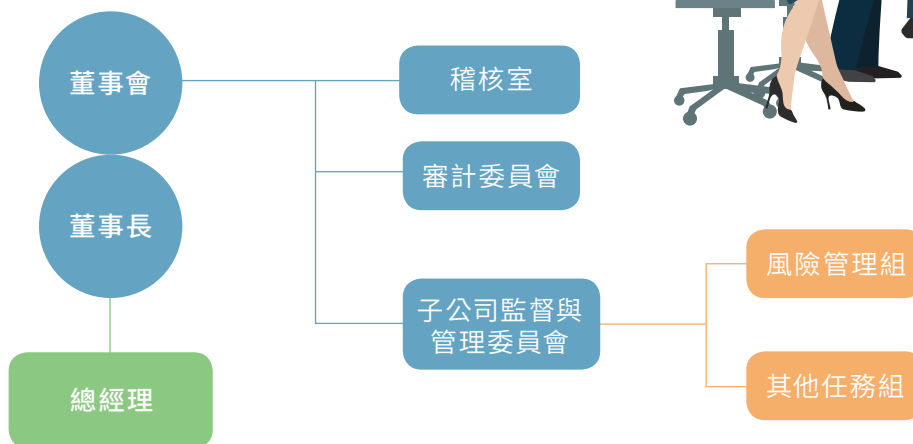
公司設有三種檢舉管道，並由稽核室負責受理檢舉違反誠信經營等相關事務，並依內部檢舉作業規範之程序進行後續處理作業。檢舉人如因提供具體事證而調查屬實或其他協助調查有功之人員，得經核准提供檢舉獎勵。

公司對於檢舉事項會指派專責人員受理，並根據所取得之資訊進行了解與調查，參酌案情之複雜性與關連性決定是否組成專案小組調查，並將調查之結果召集管理階層會議，討論後呈報董事長。檢舉情事如涉及董事或高階經理人，則呈報至審計委員會。

檢舉受理、調查過程、調查結果均應留存書面文件，並以極機密方式保存五年。關於檢舉人及被檢舉人提供之個人資料，本公司均以極機密資料予以保護其個人資料、檢舉內容及其隱私，並確保檢舉人不因檢舉而遭受不當處置。

## 3.3 風險管理

### ● 風險管理組織架構



## ● 風險管理之組織

本公司風險管理以有組織的方式、有系統的規劃，針對內在環境、外在環境做分析，並廣泛搜集企業面臨所有風險的資訊，加以研究、分析與討論，擬定解決方案或緊急處理程序等。

### · 風險管理政策及風險衡量標準之執行情形

本公司之風險管理政策為將風險控制在風險胃納與風險容忍度之內，並由稽核室、審計委員會、子公司監督與管理委員會下的風險管理組及其他任務組評估風險，包括：市場風險、政策風險、營運風險、財務風險等，並採取相關之風險回應措施與控制活動，在風險管理過程中產生相關資訊互為溝通，就執行情形反饋改善以強化風險管理之有效性。

本公司稽核室每年定期辦理內控自評作業，依內部控制五大組成要素內容設計各項自行評估表，由管理層及各相關部門進行自評，稽核室覆核及彙整（包括缺失陳報與後續追蹤）呈董事長核示，並送審計委員會審議、董事會通過後出具內控聲明書。

## ● 風險管理之分析

本企業團在致力於提升企業利潤水平的同時，亦十分重視企業團經營所存在的各種風險，確保企業生存安全、穩健發展。

企業團在生產經營活動中，需要關注的主要風險，包括：



### · 實際運作情形之重要資訊

對於各種公司治理與風險管理的研習機會如董事（含獨立董事）與監察人實務研習班、國際財務報導準則 (IFRS) 之研討會或課程、及薪資報酬委員會之設置與運作等課程均請相關人員參加。此外，亦申請加入中華民國內部稽核協會、會計研究發展基金會、資訊經理人協會，成為團體會員，並派員參加諸如舞弊與公司治理、鑑識會計、會計主管持續進修等課程，以增進公司治理之運作，降低風險之發生。

董事會定期評估簽證會計師，並依相關規定更換會計師，有關會計師之委任與報酬案，均經審計委員會審議並提報董事會通過，以確保其獨立性。

公司為董事及獨立董事 / 監察人購買責任保險之情形：本公司已自 2013 年 6 月起即為公司董事及經理人購買責任保險，保障董事於任期內，就其執行業務範圍，依法應負之賠償責任。



## 3.4 財務績效

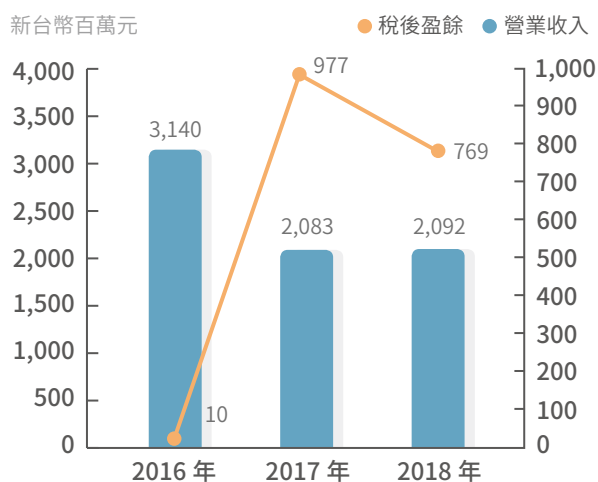
嘉新水泥秉持誠信公開原則，定期按月、季、年於台灣證券交易所之公開資訊觀測站與公司網站公告與申報財務與非財務等重大訊息。股東除了透過網站取得相關資訊外，也可透過股東會與經營團隊進行溝通，或透過股務代理機構與利害關係人聯絡窗口，充分表達意見與獲得反饋。

### ● 獲利能力分析

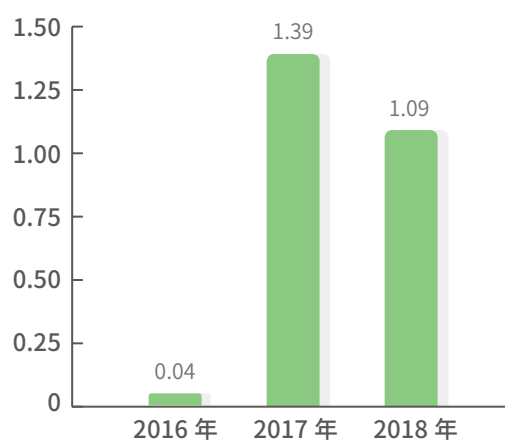
項目	2016年	2017年	2018年
營業收入 (新台幣百萬元)	3,140	2,083	2,092
稅後盈餘 (新台幣百萬元)	10	977	769
EPS (元)	0.04	1.39	1.09
負債資產比 (%)	39.48	31.98	34.60
長期資金占不動產、廠房及設備比 (%)	1,191.74	911.57	830.28
資產報酬率 (%)	0.63	3.90	2.78
股東權益報酬率 (%)	0.07	5.57	3.83

註：以上採國際財務報導準則編製之合併財務報告計算

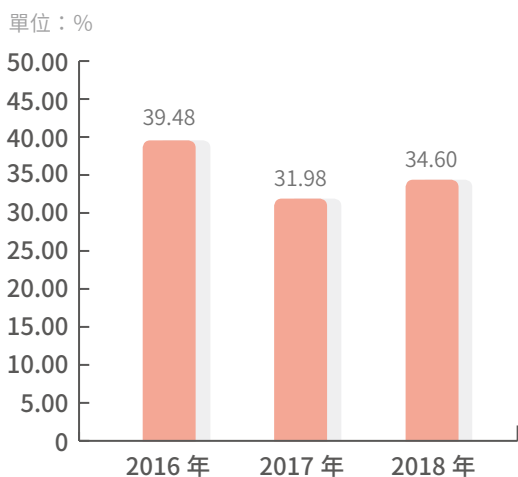
### ● 營業收入及稅後盈餘



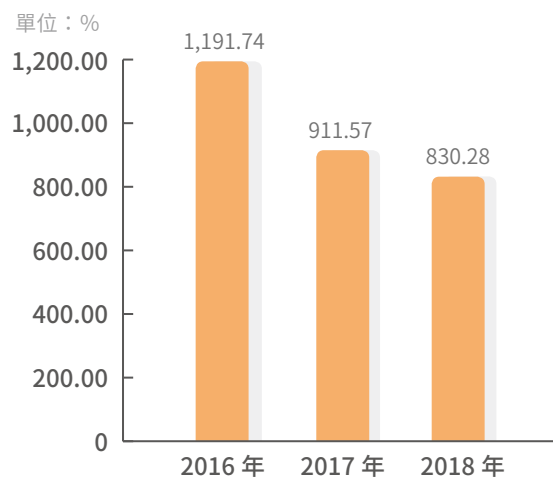
### ● EPS



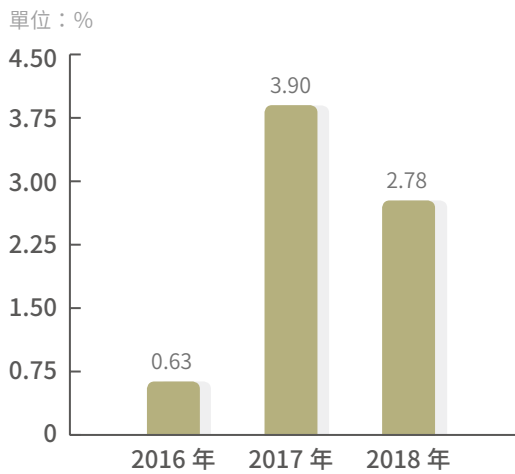
### ● 負債資產比



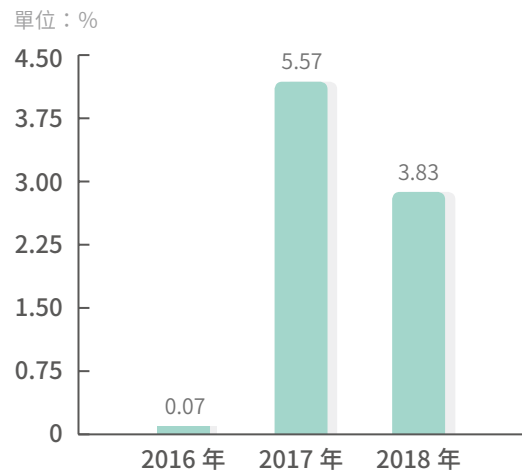
### ● 長期資金占不動產 廠房及設備比



### ● 資產報酬率



### ● 股東權益報酬率



## 3.5 股務股利

### ● 股利政策

本公司章程第 26 條規定授權董事會之範圍內，制訂未來股利政策，作為擬具盈餘分派議案之依據。本公司採行剩餘股利政策，但經審酌未來可能之一般資本支出預算及資金需求情形，本公司未來每年決算如有盈餘，將彌補虧損、提繳所得稅、提列公積及撥付員工酬勞及董事酬勞後，作為當年度盈餘可分配餘額，且至少分派當年度盈餘可分配餘額之百分之五十作為股東紅利。



#### ● 最近三年度股利分配之情形

項目	2015年	2016年	2017年
現金股利	0.1	0.2	0.5
股票股利	0.0	0.0	0.0
股利合計	0.1	0.2	0.5

### ● 投資人服務

本公司委任「群益金鼎證券股份有限公司」代辦股務事項相關作業，均按規定予以資訊透明化，並接受股東參與。公司並設有發言人，答覆日常投資人提問。

# 04

## 環境永續



### 4.1 生態環境保護

#### ● 台北港密閉儲運設備

為配合國家環保政策，台北港第一散雜貨中心投資 27 億元興建碼頭及密閉式煤倉及輸送設備、密閉式砂石倉及輸送設備，並於 2009 年底啟用營運。其中砂石倉為全國首創環保倉儲設施；煤倉與砂石皆符合 2009 年 1 月 8 日行政院環保署發布之「固定污染源逸散性粒狀污染物空氣污染防治設施管理辦法」之環保標準，除有效減少貨物裝卸之逸散，更可提升裝卸效率，達到煤炭、砂石不落地，維護港區環境清潔，並避免污染物經雨水沖刷流入港灣影響海洋生態，得以促進環境永續發展。



● 台北港實景照

隨後台北港第一散雜貨中心續投資興建爐石粉中轉庫（含接收設備），其爐石粉之接收、儲存及發貨作業皆在密閉式設施內進行，也不會產生環境汙染；且由於爐石粉係以高爐爐渣為原料，製程具備低耗能、低噪音、低二氧化碳及低廢水排放等特性，可取代部分普通水泥用量，因而間接減少國內二氧化碳年排放量，對國內溫室氣體減量有卓越貢獻。

台灣港務股份有限公司基隆港務分公司在其「2016 年台北港環境報告書」中，對於第一散雜貨中心具密閉式儲運設備之設計與運作，稱譽為台北港最佳環境管理範例，以及帶動港區環保意識。因此民國 105 年台北港申請歐洲生態港認證，即著意安排第一散雜貨中心為審查團現地查核處所之一。

有關綠色港口 (Green Ports) 或生態港口 (Eco-Ports) 建構，在歐、美、日、澳等世界大港的關注及重視下，已成為未來港口經營之趨勢，

而推動綠色港口亦是台灣重要的政策之一。生態港認證 (EcoPorts Certification) 為歐盟內部歐洲海港組織 (European Sea Ports Organization, ESPO) 旗下生態環境永續物流鏈基金會 (ECO Sustainable Logistic Chain, ECOSLC) 提供歐洲及國際港埠檢視其港埠環境友善之認證，亦為目前國際唯一針對港埠所設計之環境認證檢視系統，且可進一步與 ISO14001 進行整合。本公司為台北港 ECOPORTS 取得認證盡一份力，台北港今已成為歐盟海港組織生態港口網絡的一員，而能與全世界 70 幾個生態港交流最新的綠色港口建構措施與最佳管理作為，亦即本公司為台灣提升國際形象與生態海洋環境做出了具體貢獻。



· 台北港實景照

## ● 大崗山礦區土地復育

1957 年底，高雄岡山水泥廠竣工開始生產水泥，並選在高雄縣大崗山作為水泥原料採礦區，礦區面積約 84 公頃。但在數十年後，為配合公司經營政策並考量生態保育，遂於 1997 年停產，在本公司及高雄縣政府的規劃及復育下，數年來陸續栽種超過 56 萬株 45 種類以上之樹木，如今成果豐碩，茁壯成林。原搬運道路改為人行步道，完成植生綠化，水土保持並恢復自然景觀，對大自然與當地生態作為最好的保護及回復。

· 高雄大崗山礦區綠化復育實景照



· 高雄大崗山礦區綠化復育現況實景照





## 4.3 節能減碳

· 嘉新企業團資源耗用量統計如下

### (一) 電資源耗用量

單位：度 (W)



嘉新大樓  
用電度數比較表

使用月份	2016年	2017年	2018年	與2017年比較 (%)
1月	290,200	270,000	275,600	2.07%
2月	224,200	246,000	210,600	-14.39%
3月	312,400	290,200	293,800	1.24%
4月	308,000	277,600	277,200	-0.14%
5月	369,600	322,400	350,600	8.75%
6月	395,400	375,000	343,200	-8.48%
7月	401,600	385,200	378,600	-1.71%
8月	431,600	399,600	386,000	-3.40%
9月	367,000	367,400	320,800	-12.68%
10月	373,800	322,000	318,200	-1.18%
11月	336,400	310,800	327,000	5.21%
12月	318,600	272,000	315,000	15.81%
合計	4,128,800	3,838,200	3,796,600	-1.08%
月平均	344,067	319,850	316,383	-1.08%

### (二) 水資源耗用量

單位：度 (1000 公升)



嘉新大樓  
用水度數比較表

使用月份	2016年	2017年	2018年	與2017年比較 (%)
1月	1,613	1,900	1,976	4.00%
2月	1,758	1,985	1,540	-22.42%
3月	1,990	2,434	2,040	-16.19%
4月	1,523	2,057	1,930	-6.17%
5月	1,973	2,200	2,659	20.86%
6月	2,433	2,670	2,215	-17.04%
7月	2,434	2,622	2,554	-2.59%
8月	2,731	2,969	2,551	-14.08%
9月	2,497	3,006	1,998	-33.53%
10月	2,497	2,509	2,211	-11.88%
11月	2,695	2,345	2,169	-7.51%
12月	2,450	2,079	2,377	14.33%
合計	26,594	28,776	26,220	-8.88%
月平均	2,216	2,398	2,185	-8.88%

本年度用水耗能，較去年度節約 8.88%，主要是改善清洗外部噴水池方式，年節省水量至少達 5 萬噸。

# 05



## 員工照護

### 5.1 人員任用概況

嘉新水泥從成立至今，致力於建構安全、健康、生活、平衡的優質職場環境，提供員工一個優質的工作場所，一直是本公司長期以來的核心精神，除了提供以優於市場薪資、舉辦定期考核、教育訓練及完整的晉升制度吸引並留用人才外，更戮力塑造安全工作環境、完善健康設施及福利制度，守護員工及其眷屬之身心健康，建立以生活與工作平衡的友善職場，讓員工可以在公司穩定發展及快樂工作，促進公司永續經營與發展。

#### ● 員工任用

嘉新水泥對於員工之招募僱用、培訓、獎勵、升遷、離職、資遣、退休，一向秉持公平、公開、平等之原則，並遵守政府各項相關法令規範，不因種族、宗教、膚色、國籍、年紀、性別、性向、年齡、殘疾…等給予不同待遇或歧視。

#### ● 人員流動與留任

員工是公司最要的資產，本企業團提供優渥薪資福利制度、多元的教育訓練及職涯發展機會、順暢的意見溝通管道，並注重工作生活平衡，長期以來均維持相當高的留任率。

#### ● 人力結構

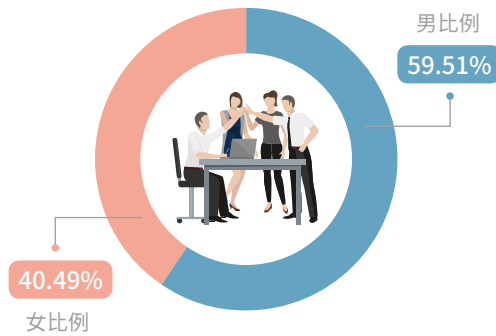
嘉新水泥隨著企業持續發展，在各地創造穩定的就業機會。

2018年嘉新水泥企業團整體員工共計247人，男性147人，佔比59.51%；女性100人，佔比40.49%。員工平均年齡為43.78歲，平均年資9.06年。以區域分佈而言，國內196人，佔比79.35%；國外51人，佔比20.65%。

管理職佔比 25.10% (其中男性佔比 62.90%、女性佔比 37.10%)；非管理職佔比 74.90%。女性員工與女性主管所佔比例，均較一般公司為高，顯見本企業團在促進職場兩性平等的努力。

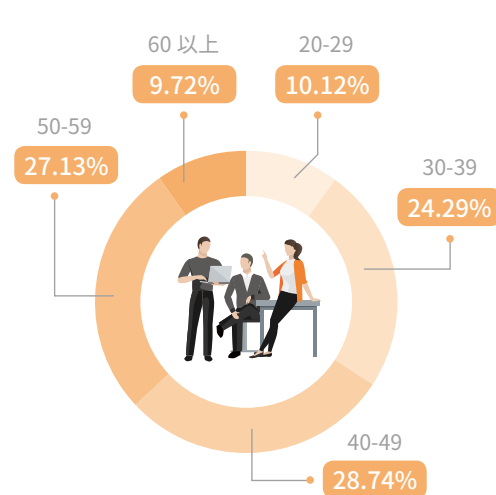
本企業團人員任用以專業及能力為主，對於年齡及二度就業均不設限，年齡 40 歲以上中高齡員工即佔了 65.59%。另依「身心障礙者權益保障法」規定，100% 符合進用身心障礙人士為員工之比例。

### · 2018 年度員工性別分布



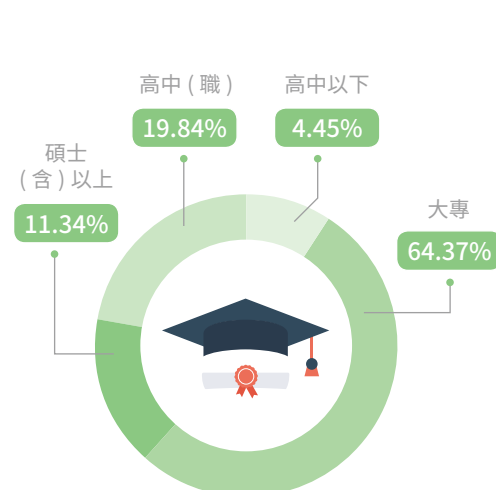
性別	男		女	
	人數	佔該性別比例	人數	佔該性別比例
男	147	59.51%	100	40.49%
女	100	40.49%	147	59.51%
總計人數	247			

### · 2018 年度員工年齡分布



年齡別	男		女		年齡別小計	
	人數	佔該年齡別比例	人數	佔該年齡別比例	人數	佔全體員工比例
20-29	11	44.00%	14	56.00%	25	10.12%
30-39	29	48.33%	31	51.67%	60	24.29%
40-49	48	67.61%	23	32.39%	71	28.74%
50-59	39	58.21%	28	41.79%	67	27.13%
60以上	20	83.33%	4	16.67%	24	9.72%
性別小計	147	59.51%	100	40.49%		
總計人數					247	

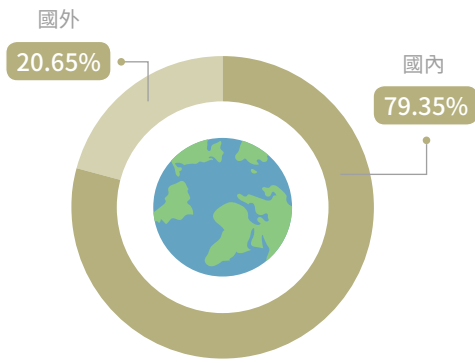
### · 2018 年度員工學歷分布



學歷別	男		女		學歷別小計	
	人數	佔該學歷別比例	人數	佔該學歷別比例	人數	佔全體員工比例
碩士(含)以上	14	50.00%	14	50.00%	28	11.34%
大專	91	57.23%	68	42.77%	159	64.37%
高中(職)	36	73.47%	13	26.53%	49	19.84%
高中以下	6	54.55%	5	45.45%	11	4.45%
性別小計	147	59.51%	100	40.49%		
總計人數					247	

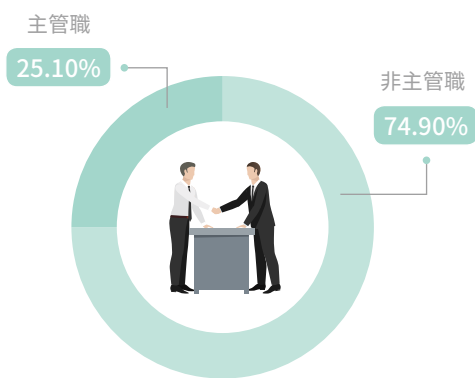


• 2018 年度員工地區分布



地區別	男		女		地區別小計	
	人數	佔該地區別比例	人數	佔該地區別比例	人數	佔全體員工比例
國內	114	58.16%	82	41.84%	196	79.35%
國外	33	64.71%	18	35.29%	51	20.65%
性別小計	147	59.51%	100	40.49%		
總計人數						247

• 2018 年度員工職別分布



地區別	男		女		職別小計	
	人數	佔該職別比例	人數	佔該職別比例	人數	佔全體員工比例
主管職	39	62.90%	23	37.10%	62	25.10%
非主管職	108	58.38%	77	41.62%	185	74.90%
性別小計	147	59.51%	100	40.49%		
總計人數						247

## 5.2 員工保障及權利

### • 人權保障

嘉新水泥除嚴格遵守國內勞動及人權相關規範，公平對待並尊重所有員工，在海外之關係企業亦充分遵循當地相關法規，包括：

- 1 遵循政府勞動相關法規，制訂勞動條件等相關制度及運行政程序，並依規定執行。
- 2 遵守「就業服務法」規定，提供公開、公平、公正的工作機會予所有求職者。
- 3 設立多元申訴管道（如申訴電話或電子郵件信箱），員工認為權益受侵害或不當處置時可隨時隨地申訴。
- 4 針對重大獎勵或懲處之案件，經由多位高階主管予以討論後決議。
- 5 訂定「性騷擾防治措施、申訴及懲戒辦法」，加強性騷擾防治宣導，禁止任何形式的騷擾或不人道待遇，包括性騷擾、虐待、奴役、體罰、威脅、剝削、精神或身體壓迫或口頭辱罵，並設置明確之申訴管道及公開揭示相關資訊，採取適當之預防、糾正、懲戒及處理措施，確保員工權益。
- 6 訂定「個人資料保護管理辦法」，妥善保管及處理員工個人及客戶、應徵者之資料。
- 7 公司規劃並提供員工符合標準之安全衛生設備與工作環境，並依職安法辦理員工健康檢查及安全衛生教育訓練。

## ● 薪酬管理

嘉新水泥訂有員工薪酬管理辦法，薪資係依員工學識、經驗、技能、專業度及擔任職位價值為考量，並參酌整體市場薪資水準核定之。新進人員薪酬標準依職務所需學歷、相關工作經驗及專業技能等條件而訂定，不因性別、種族、國籍、年紀等個人因素影響其薪給。為了吸引及留任優秀人才，各職位之薪資多數居於同業中上水準，每年度並依公司營運成果與財務狀況、員工個人績效、物價指數波動情形等，進行薪資檢討或調整。

## ● 績效考評與發展

嘉新水泥訂有績效管理辦法，藉由績效規劃與考核過程，激發員工潛能及促使員工達成工作目標，提升員工職能及工作效能，使共同達到公司整體目標，並作為員工職務發展參考及獎酬發給依據。考核以公平、公正、客觀為原則，並加強主管與同仁間的互動和溝通，以助員工未來個人職涯之發展。新進員工滿三個月起開始進行正式績效考評，每年定期接受績效及職業發展檢視，2018年執行的比例近100%。

## ● 勞資關係

透過每季召開的勞資會議及福委會，員工代表能針對特定議題反映同仁的建議及看法，並藉由會議中與公司代表實質討論，以達成雙方共識。

公司亦提供多元的內部溝通管道，以建立良好的勞資互動關係。企業團設有內部共享平台，提供員工公司規章辦法及公告資訊。此外，員工也可透過電子信箱、服務熱線等多元管道向公司提供建議。

## 5.3 員工福利及照顧

嘉新水泥為讓每一位員工有一個安心的工作職場，以全力發揮其個人專長及工作價值，積極規劃各項完善的福利制度與照顧。除兼顧企業文化、社會民情及國家法令外，並兼顧其員工眷屬，使員工生活無後顧之憂。



### ● 休假福利

提供員工請休特別休假、婚假、喪假、公假、公傷假、產檢假、安胎假、陪產假、產假(含流產假)、育嬰假、病假、生理假、事假、家庭照顧假、外派人員返台探親假等各類假別。



### ● 保險福利

嘉新水泥除依據當地法令或實務提供各項保險福利及退休金提撥，亦提供優於法令的團體保險以保障同仁的工作及生活安全。以台灣為例，除了為員工投保勞工保險、全民健康保險外，亦為員工投保定期壽險、意外險、醫療險及年金險等；另為出差及派駐海外人員投保高額意外險及附加醫療險。



### ● 退休福利

依據「勞工退休金條例」及「勞動基準法」，按月提繳勞工退休金與提撥勞工退休準備金，於員工達到法定退休條件時依法給付退休金，另提供退職慰問金或退休紀念品。在台灣，每年透過專業企業管理顧問進行退休準備金的精算，以確定勞工退休準備金帳戶之足額提撥，保障同仁未來請領退休金之權益。



### ● 婚育福利

在鼓勵員工婚育方面，除致贈結婚禮金外，會依據各區域當地法規，提供婚假、產檢假、安胎假、陪產假、孕產主動關懷、家庭照顧假及育嬰留職停薪制度。以台灣為例，員工任職滿六個月、子女滿三歲前可申請育嬰留職停薪，最多不超過兩年。育嬰留職停薪期滿後，公司會安排以回任原單位及職務為原則，或輔導轉至需求部門。



### ● 生活福利

為促進員工工作與生活平衡，給予員工食、衣、住、行、育、樂等各方面適當的照顧，並兼顧其眷屬，使員工生活無後顧之憂，本企業提供多元化的活動，打造幸福職場。例如定期舉辦如員工旅遊、家庭日及團康等活動，提供春節、端午節、中秋節及勞動節等禮金、生日禮金、子女暨員工獎助學金、重陽節禮金、住院慰問、眷屬喪葬慰問（奠儀）、員工暨員工眷屬團體保險、特約商店折扣，以及公司健身中心課程補助暨餐廳用餐優惠等方案。



### ● 員工關係促進

- 每年規劃精彩年終晚會及摸彩活動。
- 不定期舉辦 Team Building 團隊建立訓練活動，凝聚員工向心力。
- 舉辦瑜珈教室、有氧舞蹈等各種運動課程，關心員工身心健康。
- 辦理登山踏青及自行車之旅等活動，增進員工互動關係。



### ● 家庭照顧福利

- 員工因職災死亡者，除給予 5 個月平均工資之喪葬費外，另給予 40 個月平均工資的撫卹金。其他因遭遇職業災害而致殘廢、傷害或疾病時，本公司乃依法給予各項補償。
- 員工非因職災在職死亡者，除給予 3 個月平均工資之喪葬費外，另依是否達退休資格給予退休金或比照資遣費作為一次撫卹金。
- 員工在職死亡者，得依規定申請團體保險身故理賠金。



· 尾牙年終晚會 · 各項精彩活動表演

· 台東員工旅遊—  
欣賞布農部落八部合音



· 每年度一員工健康檢查



· 台東員工旅遊—董事長帶隊一同參與

## 5.4 人才培育與提升

企業團的轉型當中，母公司嘉新水泥的各部門在其本身的工作內容外，更肩負支援與協助其他單位的功能，部門與部門、部門與子公司間有更多不同以往的接觸與立場磨合，在面對彼此不同的思維、慣性，先嘗試簡單、柔性的員工關係活動，以增進了解、促進合作。

首先，為傳達企業團對職場平權、性別平等的重視，營造友善職場，讓員工在安全、安定、安心的環境中工作，2018年連續舉辦三場【嘉入性別友善職場，用新營造職場平權】議題講座，董事長等高層主管皆親自出席，全程參與，以彰顯企業團重視，並推廣與提倡正確的觀念。

其次，增加通識類課程提供同仁選修，包含投資理財【show me the money】、情緒管理與壓力紓解的【打造心世代嘉新人】講座、及飯店組織介紹【飯店財務與會計管理】、【飯店稽核實務】與飯店營運作業流程說明【翻開飯店優雅的背面 - 你沒看過的飯店 DNA】、【酒吧經營與體驗】等系列講座。

此外，舉辦團隊協作型態的全員活動，透過更多的互動讓同仁跳出各自崗位本位性的思考，認識工作以外的對方，由嘉新水泥各處室輪流舉辦【員工關係融合】活動，活化嘉新”人力資產”，讓服務文化深植嘉新，也經由服務他人，促進部門之間換位思考，發覺被服務對象的需要，卸下跨部門合作時，因立場不同築起的隔閡，提升彼此瞭解，培養團隊合作的友善氛圍。

### ● 系列的員工關懷活動

八月

處室主管服務業體驗—小天使活動

九月

中秋節跳蚤午市 & 烤肉三明治派對 + 《Inbody 健康競賽》



● 中秋節公益跳蚤午市 & 烤肉三明治派對

<p><b>活動目的</b></p> <p><b>物</b></p> <p>《環保跳蚤市場》 透過跳蚤市場活動，將自身或家裡舊物品品是者可以活用和再利用，落實環保概念。</p> <p><b>食</b></p> <p>《溫馨渡中秋》 結合即將到來的中秋佳節，和工作者們享用美味的烤肉三明治咖啡茶點，分享月餅和柚子也是不可少的傳統。</p> <p><b>心</b></p> <p>《願望樹》 今年已走過三分之一，回顧自己在今年所做的事及接下來想完成的事業，將願望寫下貼在願望樹板上。</p> <p><b>身</b></p> <p>《Inbody 健康競賽》 本月份特別舉辦「Inbody 健康競賽」活動，嘉新水泥的員工皆可自由參加，活動將在明年1月初開始成績和頒獎禮。</p>		<p><b>「中秋節跳蚤午市 &amp; 烤肉三明治派對」</b></p> <p>活動對象：嘉新水泥全體員工 活動日期：9月19日(週三) 活動時間：中午 12:00~約13:00</p> <p>活動主辦：嘉新水泥 總管理處 活動地點：嘉新大樓一樓大廳</p>	
<p><b>環保跳蚤午市</b></p> <p>請每位同仁每人至少準備3種物品，並事先寫好標價貼上(標單免膠帶重新黏貼)，於活動當天11:50自行拿到一樓大廳各部門攤位處擺放。活動12:00開始時自行開始交易。</p>		<p><b>公益捐贈</b></p> <p>跳蚤市場活動結束後若有未賣出的物品，原則上由同仁自行帶回，若有符合本次公益捐贈辦法之物品，亦可捐至活動中設置的公益捐贈處。跳蚤市場中同仁們交易所得的金額若有捐出去的，也可再至捐贈處內。最後工作小組將匯集後擇適合公益單位捐出。</p>	
<p><b>烤肉三明治派對</b></p> <p>活動現場準備肉片三兩份和咖啡、茶、月餅、柚子等供同仁享用。屆時將邀請企業團同仁光臨跳蚤午市參觀選購。並列享肉片三兩份等，與企業團的工作夥伴們歡度中秋佳節。</p>		<p><b>INBODY 健康競賽</b></p> <p>本活動對象：嘉新水泥全體員工(自由參加)。有與願參加的同仁請在九月底前到完Inbody儀器。並於九月底前將本活動攤位 Frances (王曉紅) 視為完成報名。9月底前完成報名者，12月份測出的Inbody數據交給收件窗口，視為完成本競賽。將以8-9月成績及12月成績綜合選出優勝者1名及最佳進步獎3名，於明年一月份公佈。 (後作單以對參加者簽名進行保留)</p>	
<p><b>願望樹</b></p> <p>每組桌上放有心型便利貼，請每位同仁寫下今年想完成的願望，貼在願望樹上。可寫名或匿名。活動後將電子化願望樹並送給大家，增進對同仁的瞭解。</p>			

十月

慶祝嘉新 64 週年公益拍賣會暨為嘉新慶生活動



· 慶祝嘉新 64 週年公益拍賣會實況

十一月

嘉新水泥趣味投籃競賽活動



· 趣味投籃競賽實況



十二月

辦公室闖關活動：  
專注力大考驗：射飛鏢 + 敲積木



## 5.5 職工安全健康

### ● 健康照護措施

- 提供員工優於法定應檢項目的定期健康檢查。健康檢查發現員工有異常情形者，由配合之醫療院所之醫護人員提供其健康指導；如經醫師健康評估結果，不能適應原有工作者，則參採醫師之建議，變更其作業場所、更換工作或縮短工作時間，並採取健康管理措施。
- 對於從事特別危害健康作業員工，主動安排進行特殊健康檢查。
- 公司設置有員工健身及運動設施，如健身中心、瑜珈室…等，希望同仁們能有適當管道調劑身心並舒緩各種壓力。
- 不定期舉辦健康講座，提醒同仁注重身心各個面相的健康管理。
- 在辦公場所備有電子血壓計，提供同仁得以隨時監測個人血壓及脈搏。
- 公司配置緊急救護設備～AED(自動體外心臟電擊去顫器)，並不定期辦理基本救命術教學課程，使同仁們了解 CPR 及 AED 的操作技巧，以有效把握等待救援時間做緊急處理，降低突發性心跳停止之猝死率。



· CPR/AED 基本救命術教學

### ● 職業安全演練

企業團各工廠按期實施相關職業安全演練，並訂有緊急應變計畫，由環安人員專責其事。

緊急應變計畫內容：

- 1 緊急應變組織編組與職掌
- 2 緊急應變運作流程
- 3 場內、場外通報流程



工廠對於新進人員會施與必要之緊急應變救災處理及避難逃生訓練，對於在職人員則定期舉辦模擬訓練演習，全場區不定期進行模擬狀況演習，模擬演習處理計畫由工安環保單位研訂，並邀請各單位派員參加觀摩，演習後對演習結果缺失進行檢討，做成紀錄送各有關單位改進。透過日常演練以期變故突然發生時能有序處理，使災害降到最低。

· 緊急應變處理訓練及模擬演習照片

# 06

## | 社會公益



### 6.1 社會參與回饋

#### ● 嘉新兆福文化基金會

嘉新水泥創辦人張敏鈺先生，自幼家境清寒，感於未能接受正規教育，發願於事業有成後，回饋深耕文化教育。1960年，張創辦人設置嘉新獎學金，以中等、大專院校軍公教子女之成績優異學生為獎助對象，後擴及家境清寒學生，並於1963年成立『嘉新水泥公司文化基金會』，獲頒北市教育局財團法人設立證書第〇〇〇一號，為台北市第一個由私人創辦的基金會。

基金會正式成立於1963年6月10日，1994年為紀念張創辦人功在嘉新及已故夫人龔福明女士，乃變更全銜為『嘉新兆福文化基金會』。自嘉新獎學金設立至今已走過58個年頭，曾受惠於各種獎學金的優秀學生與傑出學者人數早已超過17萬人次。此外，復於1965年起設立頒發『中華嘉新體育獎學金』，由中華日報協辦，自小學開始，獎勵在田徑與游泳項目成績優異之學生，並配合國家整體體育政策發展。直至今日，基金會仍持續頒發清寒及體育獎學金，更捐助偏鄉兒童課後輔導計畫，為彌補偏鄉教育資源不足之缺失。同時擴大關懷至社會上各個有所需要的角落，近年補助Garage+計畫即係獎勵青年創新、創業之新嘗試。

#### ● 頒發獎學金及定期捐助

- (1) 2018年第59屆嘉新清寒獎金頒發481萬元，予在學成績優良之弱勢家庭學生；第54屆中華嘉新體育獎學金約126萬5千元。
- (2) 2018年補助全省偏鄉學童課後輔導計畫，經費約271萬元：週末兒童課輔計畫旨在提供偏鄉弱勢家庭尤其是原住民子女，獲得課後學習輔導或課外知識與生活學習的機會，並擴大大學生之社會參與或充實師資生分發前之實際教學經驗。本年補助之各項課輔與相關活動計畫實施範圍涵蓋桃園、澎湖、彰化、嘉義、台南、屏東、台東…等縣市。





· 屏東彭厝國小學生學習搭建紙磚屋



· 北科大體系  
— 屏東牡丹鄉偏鄉服務團隊教學



· 北科大體系  
— 偏鄉服務團隊帶領孩子在牡丹日照中心關懷老人



· 嘉義一文雅國小帶動唱活動



· 臺東一數位學習家族相見歡活動編制草繩



· 2018 年兆福基金會獎學金聯合頒獎典禮  
— 得獎人和與會貴賓、頒獎人合影

# 暨 第54屆中華嘉新體育獎學金聯合頒獎典禮

主辦:

財團法人  
**CHIA HSIN FOUNDATION**  
嘉新兆福文化基金會

協辦:

**中華日報**



## ● 時代基金會

2014年起，本公司與時代基金會合作辦理 Garage+ 計畫，建立新型態創業育成中心，由本公司提供兩層辦公大樓空間做為青年創業團隊辦公室之用，每年補助租賃及管理費用約新台幣 450 萬元，為提升國家就業率與培育新創產業人才盡一分心力；同時也藉此促進企業團員工與外界交流創新商業模式與資訊科技等學習應用。



● 國際新創團隊交流

## 6.2 響應公益

### ● 慈善照護

嘉新水泥為響應慈善公益向來不遺餘力，不時將三節年節禮品等大宗採購向弱勢團體訂購，並選擇環保、綠色商品，以直接行動鼓勵弱勢團體，支持環保商品。藉助此種幫助就業，回饋社會，保護環境，以多贏的絕佳互惠商業模式實現企業社會責任。



● Garage+ 嘉新空間活動

為了擴大幫助、鼓勵更多在台灣各個角落默默耕耘的社會企業，嘉新水泥透過購買各家公益團體、社會企業、在地小農等優質禮盒，幫助更多弱勢族群改善生活品質與在地農民守護土地守護家園、提供更多弱勢族群的工作機會，以及善待台灣土地。



● 新年禮盒一  
向心路基金會大量訂購過年禮盒



● 三節禮盒一  
向愛盲基金會訂購生態友善蜂蜜

● 聖誕禮品一向花蓮善牧基金會  
大量訂購弱勢婦女手工愛心產品



● 鳳梨過剩價崩一幫助南部果農以市場正常價格大量採購鳳梨贈送全體職員

● 實際捐助

- 2018 年捐助財團法人介惠社會福利慈善基金會 10 萬元，關懷偏鄉弱勢失能照護。
- 2019 年捐助台灣女董事協會 10 萬元，為台灣女性董事平權、培育青創與國際接軌。
- 2019 年贊助崇她社花蓮分社玫瑰日慈善健走活動 2 萬元。



· 介惠社會福利慈善基金會

活動時間	內容-活動地點	備註
07:30-08:00	集會地點	崇她社活動室-新莊區
08:00-08:15	出發地點	崇她社活動室-新莊區
08:15-08:30	出發地點	崇她社活動室-新莊區
08:30-08:45	出發地點	崇她社活動室-新莊區
08:45-09:00	出發地點	崇她社活動室-新莊區
09:00-09:15	出發地點	崇她社活動室-新莊區
09:15-09:30	出發地點	崇她社活動室-新莊區
09:30-09:45	出發地點	崇她社活動室-新莊區
09:45-10:00	出發地點	崇她社活動室-新莊區
10:00-10:15	出發地點	崇她社活動室-新莊區
10:15-10:30	出發地點	崇她社活動室-新莊區
10:30-10:45	出發地點	崇她社活動室-新莊區
10:45-11:00	出發地點	崇她社活動室-新莊區
11:00-11:15	出發地點	崇她社活動室-新莊區
11:15-11:30	出發地點	崇她社活動室-新莊區
11:30-11:45	出發地點	崇她社活動室-新莊區
11:45-12:00	出發地點	崇她社活動室-新莊區

· 贊助崇她社-花蓮分社玫瑰日慈善健走活動



· 2019 年一高雄市政府與台灣女董事協會，廣邀產官學界菁英，攜手舉辦國際論壇

## 6.3 地方參與

嘉新早在 1960 年代，就開始積極參與投入社區鄰里相關活動。近年投入海外資產開發，為提升本公司於海外投資地之企業形象及文化活動能見度，本公司自 2017 年度依下列方式，贊助沖繩當地多項文化活動和體育賽事。透過積極投入各項資源並融入當地社群，同時藉由多項活動的參與和贊助，讓本公司的員工實踐可持續發展的社會目標，建立更好的永續社會發展。

### ● 贊助：國際通商店街之 Eisa Dance 萬人傳統舞活動

自 1995 年開始的萬人 Eisa 傳統太鼓舞遊行，每年都在 8 月第一個星期日舉行，在那霸市主要街道國際通上，遊行隊伍集結了沖繩島內數量眾多的青年會，結合傳統和創新，並融合沖繩太鼓和傳統舞蹈以及在地音樂的演出，是每年盛夏沖繩一大盛事。

本公司透過社區參與和維護傳統文化等方式，在海外投資方面也積極實踐企踐永續的目標。在 2018 年度，也如同前一年 2017 年，應國際通商會之邀，贊助 Eisa 萬人傳統太鼓舞活動。贊助方式為出借本公司國際通飯店預定地之工地臨時外牆，配合主辦單位張貼該活動招募海報。並負擔該海報之印製費用。



● 國際通外牆海報宣傳贊助

### ● 舉辦國際通飯店工地外牆美化之小學生繪畫比賽

為使本公司國際通飯店案工地達成外牆美化，同時促使本公司於那霸市當地達成文化交流及融入本地社區，因此規劃那霸市小學生繪畫比賽「那霸市小小藝術家繪畫作品」。透過那霸市教育局於那霸 36 間小學張貼繪畫比賽招募海報，選出優秀繪畫作品後，印製於本公司國際通案之工地飯店外牆。該活動展出多位學齡兒童提供之繪畫作品，亦達成台日文化交流之目的。



● 張貼於工地外牆之那霸小學生優秀畫作

# 07

## | 附錄



### 7.1 相關資訊

#### ● CSR 相關聯絡資訊

本報告書中如沒有特別加註的貨幣單位均為新台幣，其中部份指標為突顯嘉新水泥企業團的中、長期趨勢，特別以連續數據為呈現方式。如果您對於嘉新水泥《2018 年企業社會責任報告書》有任何疑問諮詢或建議，非常歡迎您將寶貴的意見傳達給我們，謝謝。



聯絡人 · 嘉新水泥企業團 CSR 執行幹事 張書馨

地址 · 台北市中山北路二段 96 號

電話 · 02-2551-5211 Ext.245

E-MAIL · [jessicachang@chcgroup.com.tw](mailto:jessicachang@chcgroup.com.tw)

網址 · <http://www.chcgroup.com.tw>

## 7.2 GRI Standards 對照表

### ● 全球永續性報告指標對照表 / GRI 準則索引

GRI 準則	一般揭露	對應章節	頁碼
組織概況			
102-1	組織名稱	2.1 嘉新水泥企業團	09
102-2	活動、品牌、產品及服務	2.3 事業體系及產品服務	11
102-3	總部位置	2.1 嘉新水泥企業團	09
102-4	營運活動地點	2.4 各事業群發展	13
102-5	所有權與法律形式	2.4 各事業群發展	13
102-6	提供服務的市場	2.4 各事業群發展	13
102-7	組織規模	3.4 財務績效	31
102-8	員工與其他工作者的資訊	5.1 人員任用概況	37
102-9	供應鏈	2.4 各事業群發展 2.5 客戶與外部關係	13, 19
102-10	組織規模及其供應鏈的重大改變	無重大變化。	
102-11	預警原則或方針	3.3 風險管理	29
102-12	外部倡議	2.5 客戶與外部關係	19
102-13	公協會的會員資格	2.5 客戶與外部關係	19

GRI 準則	一般揭露	對應章節	頁碼
策 略			
102-14	決策者的聲明	1.2 董事長的話	03
倫理與誠信			
102-16	價值、原則、標準及行為規範	3.2 永續經營管理	29
治 理			
102-18	治理結構	3.1 公司治理組織	22
利害關係人溝通			
102-40	利害關係人團體	1.3 利害關係人鑑別與溝通	04
102-41	團體協約	今年無相關團體協約協定	
102-42	鑑別與選擇利害關係人	1.3 利害關係人鑑別與溝通	04
102-43	與利害關係人溝通的方針	1.3 利害關係人鑑別與溝通	04
102-44	提出之關鍵議題與關注事項	1.4 鑑別重大考量面與邊界 1.5 重大主題列表	05, 07

GRI 準則	一般揭露	對應章節	頁碼
報導實務			
102-45	合併財務報表中所包含的實體	3.4 財務績效	31
102-46	界定報告書內容與主題邊界	1.4 鑑別重大考量面與邊界	05
102-47	重大主題表列	1.5 重大主題列表	07
102-48	資訊重編	無重編	
102-49	報導改變	採用新版 GRI Standards 重編	
102-50	報導期間	1.1 關於本報告書	01
102-51	上一次報告書的日期	1.1 關於本報告書	01
102-52	報導週期	1.1 關於本報告書	01
102-53	可回答報告書相關問題的聯絡人	7.1 相關資訊	51
102-54	依循 GRI 準則報導的宣告	1.1 關於本報告書	01
102-55	GRI 內容索引	7.2 GRI Standards 對照表	52
102-56	外部保證／確信	無	





嘉新水泥企業團

CHIA HSIN CEMENT GROUP

地址 | 台北市中山區中山北路二段96號

電話 | +886-2-2551-5211

網址 | <http://www.chcgroup.com.tw>